

Үндэсний статистикийн хорооны даргын
2019 оны 5 дугаар сарын 31-ний өдрийн
А/81 тоот тушаалаар батлав.



**МОНГОЛ УЛСЫН
ҮНДЭСНИЙ СТАТИСТИКИЙН ХОРОО**

БАЙШИН, ОРОН СУУЦНЫ ТООЛЛОГЫН ГАРЫН АВЛАГА

2019 ОН

АГУУЛГА

1. БАЙШИН, ОРОН СУУЦНЫ ТООЛЛОГЫН ЗОРИЛГО, АЧ ХОЛБОГДОЛ, ЭРХ ЗҮЙН ҮНДЭС.....	3
1.1. Зорилго, ач холбогдол.....	3
1.2. Эрх зүйн үндэс	3
1.3. Тооллогын тов, хугацаа	3
1.4. Тооллогын нэгж.....	3
1.5. Тооллого явуулах үндсэн зарчим	4
1.6. Удирдлага, зохион байгуулалт.....	4
2. ТООЛОГЧИЙН ҮҮРЭГ, ГҮЙЦЭТГЭХ АЖИЛ, ХОРИГЛОХ ЗҮЙЛ.....	5
2.1. Тоологчийн үүрэг	5
2.2. Тоологчийн гүйцэтгэх ажил	5
2.3. Тоологчийн анхаарвал зохих зүйл.....	6
2.4. Тоологч нарт хориглох зүйл	6
3. ТҮР ТОВЧООНЫ ҮҮРЭГ, ГҮЙЦЭТГЭХ АЖИЛ.....	6
3.1. Түр товчооны үүрэг	6
3.2. Түр товчооны гүйцэтгэх ажил.....	7
4. ТООЛЛОГЫН БАЙШИН СУУЦНЫ АСУУЛГА /БОСТ-1-1/ НӨХӨХ ЗААВАР	8
I. ХАЯГИЙН ХЭСЭГ	8
II. БАЙШИН СУУЦНЫ АСУУЛГА	9
5. ГЭР СУУЦНЫ АСУУЛГА /БОСТ-1-2/ НӨХӨХ ЗААВАР	19
I. ХАЯГИЙН ХЭСЭГ	19
II. ГЭР СУУЦНЫ АСУУЛГА.....	20
6. НИЙТИЙН ЗОРИУЛАЛТТАЙ ОРОН СУУЦНЫ АСУУЛГА /БОСТ-2/ НӨХӨХ ЗААВАР	24
I. ХАЯГИЙН ХЭСЭГ	25
II. НИЙТИЙН ЗОРИУЛАЛТТАЙ ОРОН СУУЦНЫ БАЙШИН СУУЦНЫ АСУУЛГА.....	25

1. БАЙШИН, ОРОН СУУЦНЫ ТООЛЛОГЫН ЗОРИЛГО, АЧ ХОЛБОГДОЛ, ЭРХ ЗҮЙН ҮНДЭС

1.1. Зорилго, ач холбогдол

Монгол Улсад Статистикийн байгууллагын үндэс суурь тавигдсан 1924 оноос хойш 1935, 1944, 1956, 1963 онуудад хүн амын тооллого хийсэн бол улс хоршооллын байгууллагын орон сууцны фондын тооллогыг 1960 онд явуулсан байдаг. Олон улсын нийтлэг аргачлалын дагуу хүн ам, орон сууцны тооллогыг 1969 оноос хойш 10 жилийн давтамжтайгаар хийх болж 1979, 1989, 2000, 2010 онуудад тус тус зохион байгуулсан. Харин улс орны хэмжээнд хүн амьдрах зориулалттай сууцны нийт сан хөмрөг, ашиглалтын талаар бүрэн хэмжээний мэдээллийг одоогоор гаргах боломжгүй байна. Тус мэдээллийг гаргах байшин, орон сууцны суурь тооллогыг дэлхийн ихэнх улс орнууд хаягийн бүртгэлд суурилан явуулж байна.

Монгол Улсын хувьд хаягийн мэдээлэлтэй холбоотойгоор орон сууц болон барилгын асуудал эрхэлсэн төрийн захиргааны төв байгууллага болох Барилга, хот байгуулалтын яамны харьяа Газар зохион байгуулалт, геодези, зураг зүйн газраас хаягийн зургийг Засгийн газрын 2013 оны 280 дугаар тогтоолоор батлагдсан “Гудамж, зам, талбай, үл хөдлөх эд хөрөнгийг хаягжуулах журам”-д нийцүүлэн улсын хэмжээнд хийж гүйцэтгэсэн. Тиймээс шинээр бий болсон хаягийн мэдээлэлд тулгуурлан үндэсний хэмжээнд тулгамдаж байгаа мэдээллийн хэрэгцээ шаардлагыг хангах үүднээс Хүн ам, орон сууцны 2020 оны улсын ээлжит тооллогын хүрээнд Байшин, орон сууцны тооллогыг хийх нь зүйтэй гэж үзсэн.

Байшин, орон сууцны тооллогын үндсэн зорилго нь Монгол Улсын нутаг дэвсгэрт ашиглагдаж байгаа хүн амьдран суух зориулалттай бүх байшин, орон сууцны сан хөмрөгийг бүрэн тодорхойлох, орон сууцны фонд, хийц, ашиглалт, хүчин чадал, дэд бүтцийн хүртээмжийн талаар дэлгэрэнгүй мэдээллийн сантай болоход оршино.

Ингэснээр хүн амын орон сууцны хангамжийг сайжруулах чиглэлээр төрөөс авч хэрэгжүүлж байгаа бодлого, хөтөлбөрийг оновчтой боловсруулахад шаардагдах тоо мэдээллийг бүрдүүлэх, Тогтвортой хөгжлийн зорилгуудын шалгуур үзүүлэлтүүдийг тооцоход хэрэгцээтэй анхдагч мэдээллийг бүрдүүлэхэд хаягт суурилсан Байшин, орон сууцны тооллого ихээхэн ач холбогдолтой юм.

1.2. Эрх зүйн үндэс

Байшин, орон сууцны тооллогыг дараах баримт бичгийн зохицуулалтын хүрээнд зохион байгуулж явуулна. Үүнд:

- Статистикийн тухай хуулийн 7 дугаар зүйлийн 1 дэх хэсэг
- Хүн ам, орон сууцны улсын тооллогын тухай хууль
- Улсын комисс байгуулах тухай Улсын Их Хурлын 2017 оны 76 дугаар тогтоол
- Тооллогын тов тогтоох тухай Улсын Их Хурлын 2017 оны 77 дугаар тогтоол
- Хүн ам, орон сууцны тооллогын Улсын комиссын үйл ажиллагааны төлөвлөгөө батлах тухай 01 тоот тогтоол
- Хүн ам, орон сууцны 2020 оны ээлжит тооллогын мастер төлөвлөгөөг батлах тухай Улсын комиссын 04 тоот тогтоол

1.3. Тооллогын тов, хугацаа

Байшин, орон сууцны тооллогын мэдээлэл цуглуулах хугацаа 2019 оны 7 дугаар сараас 12 дугаар сарыг дуустал үргэлжилнэ.

1.4. Тооллогын нэгж

Байшин, орон сууцны тооллогын нэгжид хүн амьдрах зориулалттай дараах байр, орон сууцыг хамруулна.

1. Бүх төрлийн гэр
2. Сууцны тусдаа байшин
3. Бие даасан тохилог сууц
4. Нийтийн зориулалттай орон сууцны байшин
5. Нийтийн байр

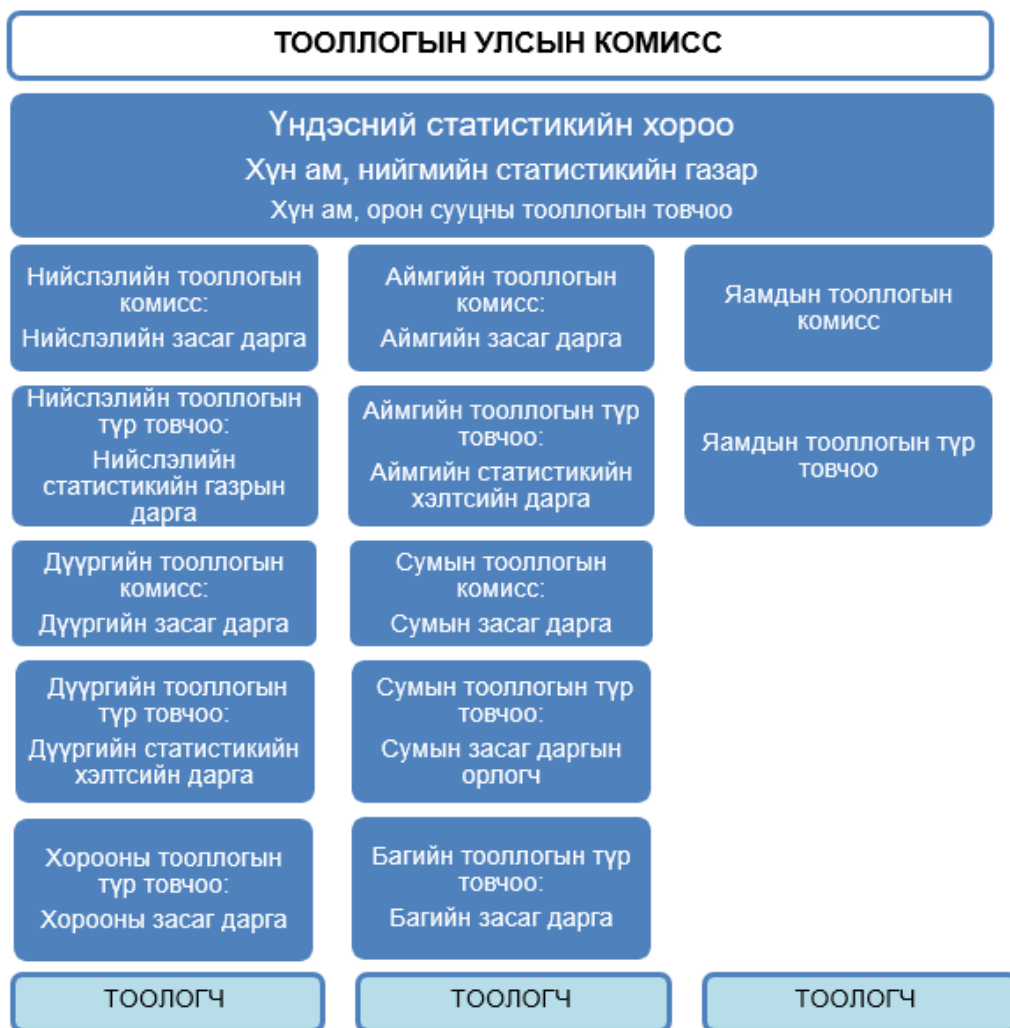
1.5. Тооллого явуулах үндсэн зарчим

Байшин, орон сууцны тооллогыг Хүн ам, орон сууцны улсын тооллогын тухай хуулийн 4.1-д заасан “тооллогын хугацаанд тооллогын нэгжийг нэг бүрчлэн тоолох уламжлалт арга”-аар явуулна. Өөрөөр хэлбэл, тооллогоор хүн амьдрах зориулалттай сууц нэг бүрийг тоолно.

1.6. Удирдлага, зохион байгуулалт

Хүн ам, орон сууцны улсын тооллогын тухай хуулийн дагуу 2020 оны ээлжит тооллогын удирдлага, зохион байгуулалт нь тооллогын Улсын комисс, Үндэсний статистикийн хороо, аймаг, нийслэл, сум, дүүрэг болон тооллого зохион байгуулж явуулах төрийн захиргааны төв байгууллагын тооллогын комисс, орон нутгийн түр товчоод, тооллого зохион байгуулж явуулах төрийн захиргааны төв байгууллагын түр товчоод, тоологчоос бүрдэнэ. Байшин, орон сууцны тооллогын удирдлага, зохион байгуулалт дээрх бүтцийн хүрээнд явагдана. Үндэсний статистикийн хороо нь Байшин, орон сууцны тооллогыг нэгдсэн арга зүй, удирдлагаар хангаж ажиллана.

Зураг 1. Тооллогын удирдлага зохион байгуулалтын схем



2. ТООЛОГЧИЙН ҮҮРЭГ, ГҮЙЦЭТГЭХ АЖИЛ, ХОРИГЛОХ ЗҮЙЛ

2.1. Тоологчийн үүрэг

1. Тоологчийн үнэмлэхийг биедээ байнга авч явж, тоолуулагч эрх бүхий этгээдэд үзүүлж байх;
2. ҮСХ-ноос тогтоож өгсөн хуваарилалтын дагуу өдөрт 20-25 сууцыг тоолох төлөвлөгөөг заавал биелүүлэх;
3. Нөхөгдсөн асуулгын хариултын нууцлалыг “Хүн ам, орон сууцны улсын тооллогын тухай” Монгол Улсын хуулийн 18.3 дахь заалт, “ Хувь хүний нууцын тухай” Монгол Улсын хуулийн 5 дугаар зүйлийн 4 дэх хэсэгт заасны дагуу чандлан хадгалахаа тоолуулагчид мэдэгдэх;
4. Тооллогын ажилтан бэлтгэх сургалтад идэвхтэй оролцож, бүрэн хамрагдан тооллогын асуулгын асуулт нэг бүрийн агуулга, зорилгыг ойлгож бүрэн, гүйцэд, үнэн зөв нөхөх мэдлэг, чадвартай болох;
5. Асуулга авахдаа асуулт бүрийн учир утгыг тоолуулагчид ойлгуулан, асуултын дараалал болон найруулгыг өөрчлөлгүй, хариултыг үнэн зөв нөхөх, тоолуулагчийг яаруулж тэвдүүлэхгүй, татгалзах байдалд хүргэхгүйгээр эелдэг харьцах;
6. Тооллогын асуулгыг нөхөхдөө харилцан ярилцах, тодорхойгүй зүйлийг лавлаж эцэслэх замаар хариултыг авах;
7. Мэдээлэл цуглуулалтын явцад тулгарсан хүндрэл бэрхшээл, тоолуулагчаас ирсэн санал, гомдол, шинэ санаа зэргийг тухай бүрд нь тэмдэглэн авч, харьяалах нэгжийн түр товчоонд мэдэгдэх;
8. Тооллогын мэдээлэл цуглуулалтад ашиглах зөөврийн (таблет) төхөөрөмж түүний дагалдах хэрэгсэлд ариг гамтай хандах;
9. Асуулга, нөхөх заавар, зөөврийн төхөөрөмж (таблет) зэрэг тооллоготой холбоотой материалыг цэвэр нямбай, гэмтээхгүй хэрэглэх, тоолох ажил дууссаны дараа материалуудыг тооллогын түр товчоонд тогтоосон хугацаанд хүлээлгэн өгөх;

2.2. Тоологчийн гүйцэтгэх ажил

1. Айлд орохдоо найрсгаар мэндчилэн тооллогын ажлын зорилгыг танилцуулж, тоологчийн үнэмлэхээ үзүүлэх бөгөөд иргэдэд тооллогын зорилго, ач холбогдлыг тайлбарлаж, сууцны талаарх мэдээллийг үнэн зөв, бүрэн хариултаар өгөх үүрэгтэй гэдгийг ухуулан таниулах;
2. Тооллогын мэдээлэл цуглуулалтын ажил эхлэхээс өмнө тоологч тус бүрд зориулан бэлтгэсэн хаягийн зургийг өөрийн хариуцах тооллогын нутаг дэвсгэртэй тулгах ажлыг түр товчоотой хамтран хийнэ. Хэрэв таарахгүй эсвэл хилээс гарсан, зөрүүтэй зэрэг асуудал илэрвэл тоолох үйл явцаас өмнө бүрэн шийдвэрлүүлэх;
3. Өдөрт зайлшгүй тоолсон байх сууцны тоог урьдчилан гаргаж ачааллаа жигд хуваарилах, тооллогын мэдээлэл цуглуулалтын ажлаа өдөр бүр хаанаас эхлүүлж, хаана дуусгахыг урьдчилан төлөвлөх;
4. Гэр болон байшин сууцны талаарх мэдээллийг тухайн сууцанд амьдарч буй өрхөөс (сууцны талаар сайн мэдлэгтэй өрхийн аль нэг гишүүнээс) маягтын дагуу асуултуудыг дэс дараалуулан асууж мэдээлэл цуглуулна. Ингэхдээ тоологч орчин тойрноо ажиглан хариулагчийн тухайн сууцны үндсэн материал, дэд бүтэц гэх мэт асуултуудад өгч буй хариултыг хянах, эргэлзээтэй тохиолдолд тодруулан асууж зөв хариултыг нөхөх;
5. Тоологчийн харьяалах нутаг дэвсгэрийн хаягийн зурагт дүрслэгдээгүй сууцны зориулалттай болон зориулалтгүй сууц байх тохиолдолд тухайн сууцыг айл өрх, байнга амьдардаг эсэхээс үл хамааран газрын зурагт шинээр тэмдэглэж, зааврын дагуу тоолно;
6. Тооллогод хамрагдах сууцны талаар мэдээлэл өгч буй этгээд согтууруулах ундаа хэрэглэсэн эсвэл дарангуйлсан өнгө аястай харьцах тохиолдолд өөрийн аюулгүй

- байдлыг хангах үүднээс цаг хугацаа гаргасанд нь талархлаа илэрхийлэн даруй гарч явах, дараа дахин очиж асуулгыг гүйцээн бүрэн авах;
7. Тооллогын мэдээлэл цуглуулалтын үед асуулга, программ хангамж, таблет төхөөрөмж, хаягийн зурагтай холбоотой ойлгомжгүй асуудал гарсан тухай бүр сайтар тэмдэглэж, түр товчооноос лавлаж, асуудлыг шийдвэрлэх, нэгдсэн ойлголттой болох;
 8. Тооллого эхэлснээс хойш өдөр бүр оройны 10:00 цагаас өмнө түр товчооны ажлын байранд ирж тухайн өдрийн тоолох процесс, гарсан асуудал, тулгарсан бэрхшээл, шийдвэрлэсэн арга замыг хэлэлцэх;
 9. Тооллогын явцын мэдээг тогтсон хугацаанд харьяалах түр товчоонд мэдээлэх;
 10. Тооллогын хугацаанд хэд хэдэн удаагийн очилтоор эзгүй байгаа нэгжийг түр товчооны ажилтантай зөвшилцөн асуудлыг шийдвэрлэх;
 11. Тоолох үе дууссаны дараа тооллогын бэлтгэл ажлын хүрээнд анхаарах асуудал, тоолох үеийн хүндрэл бэрхшээл болон тооллогын бүхий л үйл ажиллагааны сайжруулалтын талаар бичсэн илтгэх хуудсыг бичиж баг, хорооны түр товчоонд ажлаа тайлагнаж, дүгнүүлэх;
 12. Тооллогод ашиглах таблет төхөөрөмж, түүний дагалдах хэрэгслүүдийн эвдрэл гэмтлийг шалгаж, иж бүрнээр нь тооллогын түр товчооноос хүлээн авч тооллогын үйл явц дуусахад иж бүрнээр хүлээлгэн өгөх;

2.3. Тоологчийн анхаарвал зохих зүйл

1. Ойролцоо байгаа эмнэлэг болон цагдаагийн байгууллагын утасны дугаарыг түр товчооноос авч, шаардлагатай тохиолдолд ашиглах;
2. Тоолох үеийн цаг агаарт тохируулан хувцаслах, хэт ганган хээнцэр хувцаслахгүй, биедээ үнэт эдлэлтэй явахгүй байх;
3. Тоологчийн үнэмлэхийг гээж үрэгдүүлсэн тохиолдолд хэн нэгэн буруугаар ашиглахаас сэрэмжилж, тэр даруй өөрийн биеэр баг, хорооны түр товчоонд мэдэгдэж, холбогдох арга хэмжээ авахуулах;
4. Тооллогод ашиглаж буй таблет төхөөрөмж, түүний иж бүрдлийг хаяж үрэгдүүлэхгүй байх;
5. Тооллогын цуглуулсан мэдээллийг устгах, үрэгдүүлэхгүй байх;
6. Тоологч өөрийн аюулгүй болон эрүүл ахуйн байдлыг хангах (шаардлагатай үед хэрэглэх эм, шархны лент, малгай, гар чийдэн гэх мэт хэрэгслүүд);

2.4. Тоологч нарт хориглох зүйл

1. Хуваарилагдсан нутаг дэвсгэрийн тооллогын нэгжид очилгүйгээр тооллогын асуулгыг нөхөх;
2. Тооллогод хамрагдсан сууцны мэдээллийг агуулсан зөөврийн төхөөрөмж (таблет) - ийг бусад хүнд шилжүүлэх, мэдээллийн нууцыг задруулах;
3. Өөрийгөө төлөөлүүлэн бусдыг дур мэдэн ажиллуулах;

3. ТҮР ТОВЧООНЫ ҮҮРЭГ, ГҮЙЦЭТГЭХ АЖИЛ

3.1. Түр товчооны үүрэг

1. “Хүн ам, орон сууцны улсын тооллогын тухай” хуулийн 5 дугаар зүйлийн 4 дэх хэсэгт заасны дагуу тооллогын мэдээллийг нууцыг чандлан хадгалах;
2. Аймаг, нийслэл, сум, дүүргийн түр товчооноос өгсөн удирдамж, зөвлөгөө, зааварчилгааг удирдлага болгон ажиллах;
3. Хаягийн зурагт суурилан тооллогын нэгжийн хүрээг тодорхойлж, урьдчилсан бүртгэл хийх;

4. Баг, хорооны түр товчоо бүтэн бүрэлдэхүүнээрээ тооллогын асуулгын ойлголт, нөхөлтийн талаарх сургалтад тоологчийн хамт сууж, сургалтад идэвхтэй хамрагдан тооллогын асуулга, зааврыг нэг бүрчлэн сайтар судалж, тоологчийн гаргасан алдааг илрүүлж, засуулах, зааварчилгаа, зөвлөгөө өгөх чадвар эзэмшсэн байх;
5. Баг, хорооны түр товчооны гишүүд болгон тоологч хуваарилан авч тоологчийг удирдамж, зөвлөгөө, зааварчилгаагаар ханган, зургийн дагуу сууц нэг бүрийг бүрэн хамруулан тоолж буй эсэхэд хяналт тавих;
6. Тооллогын хяналтын үед түр товчооны ажилтны үнэмлэхийг биедээ байнга авч явж, тоолуулагчид үзүүлж байх;
7. Тооллогын хугацаанд хэд хэдэн удаагийн очилтоор эзгүй байгаа нэгжийг сум, дүүргийн түр товчоотой зөвшилцөн асуудлыг шийдвэрлэх;

3.2. Түр товчооны гүйцэтгэх ажил

Байшин, орон сууцны тооллогыг хугацаанд нь чанартай, бүрэн хамралттай явуулахын тулд урьдчилсан бүртгэлийг явуулж тооллогын нэгжийн хүрээг тодорхойлох, тоологч нарын ажилд байнгын хяналт тавьж асуулгын хариултын үнэн зөв, бүрэн байдлыг хангах, шаардлагатай тохиолдолд эргэн тодруулах, тооллогын явц, хамралтыг бүрэн хангах зэрэг үндсэн үйл ажиллагааг гүйцэтгэнэ. Үүнд:

1. Хаягийн зурагт үндэслэн сууцны болон сууцны бус зориулалттай байшин, орон сууцыг хүн байнга амьдардаг эсэхээр ялган тэмдэглэж, хаягийн зурагт дүрслэгдээгүй байшин, орон сууцыг хаягийн зурагт нэмж дүрслэн тооллогын нэгжийг урьдчилан бүртгэх;
2. Иргэдэд тооллогын зорилго, ач холбогдлыг таниулах, сурталчлах;
3. Тооллогын бэлтгэл, тоолох болон тооллогын таблет төхөөрөмжийг хүлээн авах үед тоологчтой ажиллах цагийн хуваарийг нарийвчлан гарган баталж, тоологч нарт танилцуулж, мөрдүүлэн ажиллах;
4. Тооллогын нэгжийг харьяа нутаг дэвсгэрийн газрын зурагтай тулган шалгаж, тоологчид хуваарилан өгөх, зөрүүтэй тохиолдолд тодотгол хийж, тооллогын нэгжийн хил зааг, тоолох сууцыг тодотгож шийдвэрлэх;
5. ҮСХ-ноос боловсруулж бэлтгэсэн хаягийн зурагт суурилсан программ хангамжийг тооллогын мэдээлэл цуглуулалтын төлөвлөлт, хяналтад ашиглах;
6. Мэдээлэл цуглуулах таблет төхөөрөмж, тооллогын багцыг тоологч нарт нэг бүрчлэн хүлээлгэн өгч, тооллогын мэдээлэл цуглуулалт дууссаны дараа тоологчоос шалгаж хүлээн авах;
7. Тооллогын мэдээлэл цуглуулалтын хугацаанд бүх тоологч ажилдаа гарсан эсэхийг шалгаж, хэрэв гараагүй бол шалтгааныг тодруулж, зохих шийдвэрийг гаргах; мөн хугацаанд асуулга нөхөх, таблет төхөөрөмжтэй холбоотой асуудлаар гарч буй хүндрэл бэрхшээл, тулгамдаж асуудалд нэгдсэн чиглэл өгч, зөвлөх ажлыг тухай бүр хийх;
8. Алдаатай нөхөгдсөн асуулгыг тоологчид мэдэгдэж, мэдээллийг тодруулах, шаардлагатай бол тооллогын нэгжид дахин очуулах;
9. Тоологч бүр өдөрт дунджаар тоолох сууцыг тодорхойлж, ажлын ачааллыг жигд хуваарилж ажиллахыг зөвлөж, хяналт тавих;
10. Хаягийн зурагт байгаа тоологдох сууцыг бүрэн тоолж буй байдлыг хянаж, урьдчилсан бүртгэлтэй тулгах;
11. Хаягийн зурагт байхгүй нэмэлтээр тоолох сууцыг зохих зааврын дагуу зөв зурж тэмдэглэсэн байдлыг хянаж, заавар зөвлөгөө өгч ажиллах;
12. Тоологч тоолох үед сууцанд хүн байнга амьдардаг боловч тоолуулж буй өрх нь гэртээ эзгүй байгаа тохиолдолд, тэднийг хэдийд, яаж тоолох талаар тоологчид урьдчилан зөвлөгөө өгч, шаардлагатай тохиолдолд нэгдсэн арга хэмжээ авахуулах;
13. Тооллогод сууц хамрагдахгүй үлдэх эрсдэлийг онцгой анхаарч, хяналт тавих, тоологчтой хамтарч ажиллах;

- 14.Харьяа нутаг дэвсгэрт байгаа нийтийн зориулалттай орон сууцны байшингийн мэдээллийг Сууц өмчлөгчдийн холбоо, Орон сууц, нийтийн аж ахуй газрын алинаас авахыг тодорхойлж, тоологчид мэдээлэх;
- 15.Харьяа нутаг дэвсгэрт хэдэн сууц тоолсныг сум, дүүргийн түр товчоонд өдөр бүр, хуваарьт хугацаанд мэдээлэх;
- 16.Тооллогын өдөр тутмын ажлын зохион байгуулалтыг сайжруулах, тохиолдсон хүндрэл бэрхшээл, түүнийг арилгах талаарх тоологчийн саналыг хүндэтгэн үзэж хамтран шийдвэрлэх;

4. БАЙШИН СУУЦНЫ АСУУЛГА /БОСТ-1-1/ НӨХӨХ ЗААВАР

Тоологч тооллогын урьдчилсан бүртгэл, хаягийн зургийн дагуу хүн амьдран суурьших зориулалттай сууцны тусдаа байшин, бие даасан тохилог сууц, гэр, нийтийн байр (нийтийн зориулалттай орон сууцны байшин орохгүй)-нд биечлэн очиж асуулгын хуудсыг нөхнө. Тоологч нь тухайн сууцыг сайн мэдэх өрхийн аль нэг гишүүнээс үзүүлэлт бүрээр тодруулан асууна. Харин тооллогын урьдчилсан бүртгэл, хаягийн зурагт дүрслэгдсэн сууц боловч хүн амьдран суух зориулалтгүй бол тухайн сууцыг тоолохгүй. Жишээлбэл, овоохой, амбаар, жорлон гэх мэт.

I. ХАЯГИЙН ХЭСЭГ

Сууцны байрлаж буй газрын аймаг, нийслэл, сум, дүүрэг, баг, хороо, гудамж, зам, талбайн нэр, дугаарыг тус тус хаягийн өгөгдсөн жагсаалтаас сонгоно.

Газар орчин, байшин, хотхоны нэрийг кирилл үсгээр алдаагүй, товчлохгүйгээр бүтэн бичнэ.

Байшингийн дугаарыг бие даасан тохилог сууц буюу таун хаус, нийтийн байр зэрэг байшинд нь тусдаа дугаар өгөгдсөн тохиолдолд нөхөх бөгөөд хаягийн өгөгдсөн жагсаалтаас тухайн гудамж, зам, талбайд харьяалагдах нийт байшингийн жагсаалтаас тухайн сууцны байрлаж буй гудамж, байшингийн дугаарыг сонгож нөхнө.

Хашааны дугаар нь ихэвчлэн гэр хорооллын хашаанд нөхөгдөх бөгөөд хашааны дугаарыг мөн адил хаягийн жагсаалтад өгөгдсөн хашааны дугааруудаас сонгож нөхнө.

I. ХАЯГИЙН ХЭСЭГ											
A1.Тооллогын комиссын дугаар				A5.Гудамж, зам, талбайн нэр, дугаар				A9.Хаалганы дугаар			
A2.Аймаг, нийслэл				A6.Газар орчин, байшин, хотхоны нэр				A10.Тоологчийн нэр, код			
A3.Сум, дүүрэг				A7.Байшингийн дугаар				A11.Асуулгын дугаар			
A4.Баг, хороо				A8.Хашааны дугаар				A12.Асуулга эхэлсэн цаг, минут			

Өгөгдсөн жагсаалтаас сонгоно.

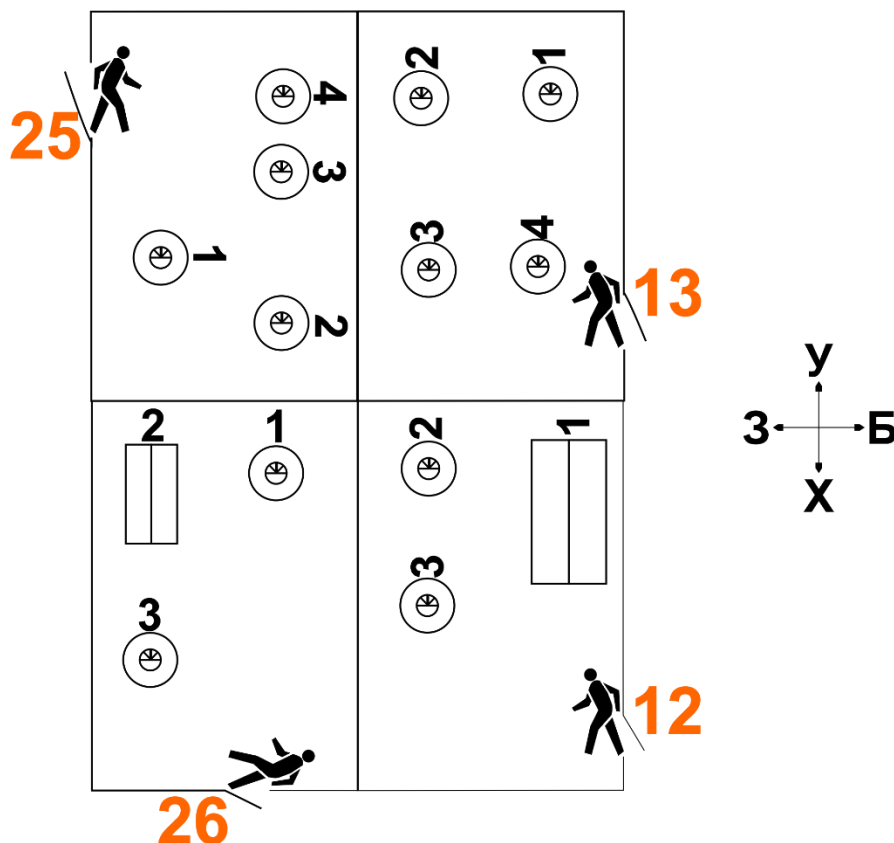
Жишээ 1, Ховд аймгийн Жаргалант сумын 1-р багийн Баянхайрхан-5а гудамжны 409-р хашааны дугаарыг нөхөхдөө Ховд аймаг, Жаргалант сум, 1-р баг, гудамж, зам талбайн нэр, дугаарыг Баянхайрхан-5а, хашааны дугаарыг 409 зэргээр хаягийн хэсгийн талбар тус бүрийг тус тусад нь сонгож нөхнө.

Хаалганы дугаар нь гэр хороололд хашаан доторх гэр, байшингийн дугаарыг илэрхийлнэ. Хаягийн системд хаягийн дугаарлалт нь хашааны хаалга хүртэл дугаарлагддаг бөгөөд хашаан дотор байгаа гэр, байшингууд нь албан ёсны хаягийн дугааргүй учир тоологч тэдгээр сууцуудыг дэс дараалуулан дугаарлана. Хашаан доторх сууцыг дугаарлахдаа

ертөнцийн зүг чигийг харгалзахгүйгээр өөрийн баруун гар талаас зүүн тийш чиглэлтэй дугаарлан нөхнө.

Жишээ 1, 25 тоот хашаанд 4 гэр сууц байрлаж байгаа ба тоологч хашааны хаалгаар ороод хамгийн баруун талын гэрээс эхлэн доорх зургийн дагуу дугаарлана.

Жишээ 2, 26 тоот хашаанд 2 гэр, 1 байшин сууц байрлаж байгаа ба тоологч хашааны хаалгаар ороод хамгийн баруун талын сууцаас эхлэн гэрийг 1, байшинг 2 гэх зэргээр доорх зургийн дагуу дугаарлана.



Тоологчийн нэр, кодыг товчлохгүйгээр бичиж нөхнө.

II. БАЙШИН СУУЦНЫ АСУУЛГА

Асуулга эхэлсэн цаг, минутыг асуулга эхлэхийн өмнө сонгоно.

1. Сууцны төрөл: Сууцны төрлийг ажиглаад шаардлагатай тохиолдолд тодруулж, тохирохыг сонгоно.

1. Сууцны тусдаа байшин нь ихэвчлэн гэр хорооллын хашаанд байх ба 1, түүнээс олон өрөөтэй, дэд бүтцийн (гал тогоо, онгоц, шүршүүр, халаалтын систем, усан хангамж, дотроо бие засах газар зэрэг) хангамжууд бүхэлдээ болон аль нэг нь байхгүй сууц орно.

2. Бие даасан тохилог сууц /хаус/ нь нэг өрх амьдрах зориулалттай, төвлөрсөн инженерийн шугам сүлжээний системд холбогдсон эсвэл инженерийн шугам сүлжээний системийн холболт болон оролт нь бие даасан, дулаан, агааржуулалтын систем, усан хангамж, бохирын шугам, цахилгаан хангамж ба холбооны шугам сүлжээтэй, дотроо боловсон бие засах газартай (ус татдаг) байна.

Өрөө тасалгаа нь өөр айлын сууцны өрөө, тасалгааны дээр байрлаагүй, орц, туслах өрөө тасалгаа, дээврийн хөндий, зоорины давхар, шугам сүлжээний хонгил зэрэг нь нийтийн бус зориулалттай сууц байна. Өөрөөр хэлбэл, бие даасан тохилог сууцанд сууцны өрөө /унтлагын ба зочны/, гал тогоо, усанд орох онгоц, шүршүүрийн өрөө, бие

засах өрөө, агуулах, ханын шүүгээтэй, мансардтай болон мансардгүй сууцыг хамааруулж ойлгоно.

- 3. Нийтийн байр** гэдэгт иргэд бөөнөөрөө буюу хэсэг бүлгээрээ амьдран суудаг, олон өрөөтэй сууцыг хамруулна. Нийтийн байр нь ихэвчлэн гал тогоо, бие засах газар, халуун усны шүршүүрийг нийтээрээ ашигладаг. Нийтийн байр гэдэгт оюутан, сурагчдын дотуур байр, байгууллагын ажиллагчдын байр орно.
- 4. Сууцны бус зориулалттай** гэдэгт хүн амьдран суух зориулалтгүй овоохой, амбаар, жорлон, саравч гэх мэтийг хамруулна.
Хаягийн зурагт дүрслэгдсэн боловч хүн амьдран суух зориулалтгүй сууц бол холбогдох хариултыг сонгож асуулгыг дуусгана.

2. Сууцанд хүн байнга амьдардаг уу?

Сууцанд хүн байнга амьдардаг эсэхийг тоолуулагчаас тодруулан асууна. Өөрөөр хэлбэл, түр эзэнгүй байгаа сууцыг байнга амьдардаг гэж үзнэ. Хэрэв хүн байнга амьдардаггүй сууц бол дараагийн асуулт хүн байнга амьдардаггүй шалтгааныг асууна. Харин хүн байнга амьдардаг сууц бол **Асуулт 4**-руу шилжинэ.

3. Сууцанд хүн байнга амьдардаггүй шалтгаан юу вэ?

- 1. Зуслангийн сууц.** Тооллогын урьдчилсан бүртгэл, хаягийн зурагт дүрслэгдсэн боловч тухайн сууцыг зөвхөн аль нэг улиралд улирлын чанартай ашигладаг бол зуслангийн сууцад хамруулна.
- 2. Нураах гэж буй.** Тооллогын урьдчилсан бүртгэл, хаягийн зурагт дүрслэгдсэн боловч нураах гэж буй хүн амьдардаггүй эзгүй сууц орно.
- 3. Бусад.** Тооллогын урьдчилсан бүртгэл, хаягийн зурагт дүрслэгдсэн боловч дээрхээс бусад шалтгаанаар эзгүй, хүн байнга амьдардаггүй сууцуудыг энд оруулна.

Сууцанд хүн байнга амьдардаггүй бол шалтгааныг сонгож асуулгыг дуусгана.

4. Хэдэн онд ашиглалтад оруулсан сууц вэ?

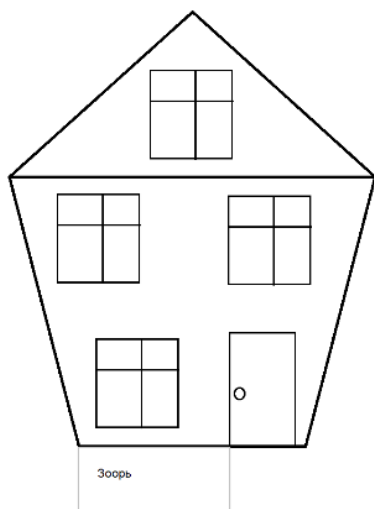
Тухайн сууцыг анх ашиглалтад оруулсан оныг бичнэ. Иргэд ихэвчлэн тухайн сууцанд сууж эхэлсэн болоод сууцыг худалдаж авсан оноо хэлэх хандлагатай байдаг тул уг асуултыг сайтар тайлбарлан ойлгуулж ашиглалтад орсон оныг авна. Уг асуулт нь тухайн байшингийн насжилтыг тодорхойлон гаргах үндсэн үзүүлэлт юм.

Жишээ 1, А хотхоны 3-р байшингийн барилгын ажил 2006 онд эхлээд ашиглалтад 2009 онд орсон гэвэл тооллогын асуулгад 2009 гэж нөхнө. Хариулагч тухайн барилгыг хэдэн онд ашиглалтад орсныг мэдэхгүй тохиолдолд **“9999”** гэсэн кодыг нөхөж бичнэ.

5. Хэдэн давхар сууц вэ?

Зоорины давхраас дээш давхрын тоог бичнэ. Үүнд, байшингийн дээврийн хэсэг (мансард)-ийг хүн амьдрах зориулалтаар тохижуулан ашигладаг бол давхрын тоонд оруулна. Тухайн сууц өргөтгөл хийсэн бол эх хэсэг болон өргөтгөлийн аль өндөр баригдсан давхраар нийт давхрын тоог бүртгэж бичнэ.

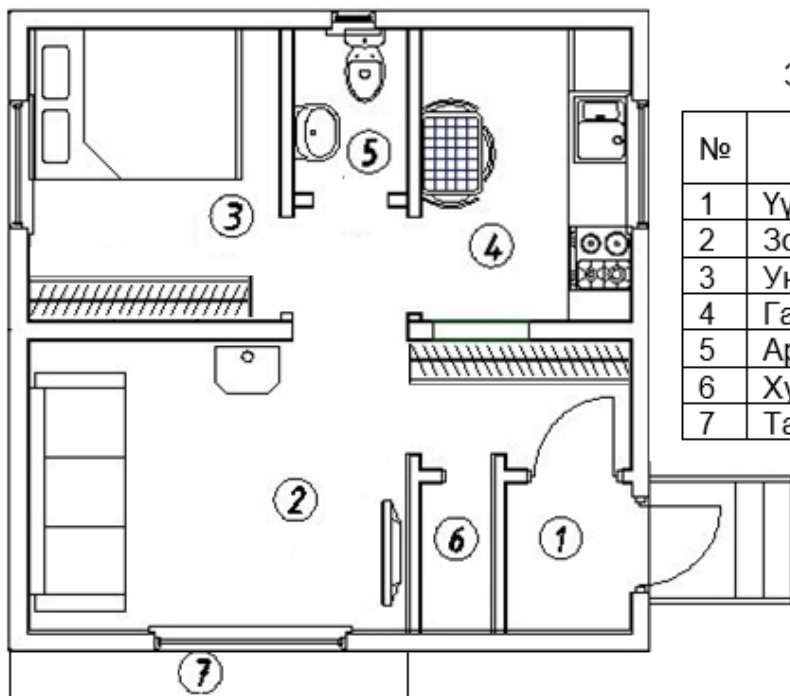
Жишээ 1, Зурагт мансардтай байшинг дүрслэв. Энэ сууцны Мансардын давхарыг хүн амьдрах зориулалтаар тохижуулан ашигладаг ба байшин зоорины өрөөтэй бөгөөд тус өрөөг агуулахын зориулалтаар ашигладаг. Энэ тохиолдолд байшингийн давхрын тоог тооцохдоо хүн амьдардах зорилгоор мансардны давхарыг тохижуулсан учир давхарын тоонд оруулж, зоорины давхарыг зөвхөн агуулахын зорилгоор ашиглаж байгаа учир давхарт оруулахгүй. Тиймээс уг сууц нийт 3 давхар сууц гэж тоолно.



6. Нийт хэдэн өрөөтэй сууц вэ?

Өрөө гэж сууцны дотор талд байрлах хана, шал, дээврээр тусгаарлагдсан, нийт талбай нь 4 метр квадратаас, өндөр нь 2 метрээс доошгүй хэмжээтэй байна. Өөрөөр хэлбэл, хамгийн багадаа том хүний нэг ор тавих зайтай тасалгааг өрөөнд тооцно. Нийт өрөөний тоонд зочны, унтлагын, хүүхдийн, амралтын, мэргэжлийн болон ажлын, өрөөг оруулна. Туслах өрөө, тасалгааг (гал тогооны, угаалгын, бие засах өрөө, хонгил, ханын шүүгээ, агуулах, тагт) өрөөний тоонд оруулахгүй.

Жишээ 1, Зурагт байшингийн план зургийг дүрсэлсэн ба үүдний хэсэг, зочны, унтлагын, гал тогооны, ариун цэврийн, хувцасны өрөө, шкаф, тагт зэргийг харуулжээ. Байшингийн өрөөний тоог тодорхойлохдоо зочны, унтлагын өрөөг өрөөний тоонд оруулж, туслах өрөө, тасалгаа болох үүдний хэсэг, гал тогооны, ариун цэврийн, хувцасны өрөө, шкаф, тагтны хэсгийг өрөөний тоонд оруулахгүй. Тиймээс уг сууцныг 2 өрөөтэй гэж тоолно.



Зургийн тэмдэглэгээ

№	Нэршил	Талбай /м²/
1	Үүдний хэсэг	1.8
2	Зочны өрөө	10.5
3	Унтлагын өрөө	6.7
4	Гал тогооны өрөө	1.6
5	Ариун цэврийн өрөө	5.4
6	Хувцасны өрөө	1.4
7	Тагт	2.9

7. Сууц гал тогооны өрөө, хэсэгтэй юу?

Гал тогооны өрөө/хэсэг гэдэгт хоол, ундаа боловсруулах зориулалтын тоног төхөөрөмжтэй, анхнаасаа энэ зорилгоор тоногдосон талбайг хамруулна. Гал тогооны зориулалттай тусдаа өрөөгүй боловч сууцны аль нэг хэсгийг гал тогооны зориулалтаар тоноглож, тохижуулсан бол гал тогооны өрөө, хэсэгтэй гэж үзнэ.

8. Сууц дотроо онгоц, шүршүүрийн өрөөтэй юу?

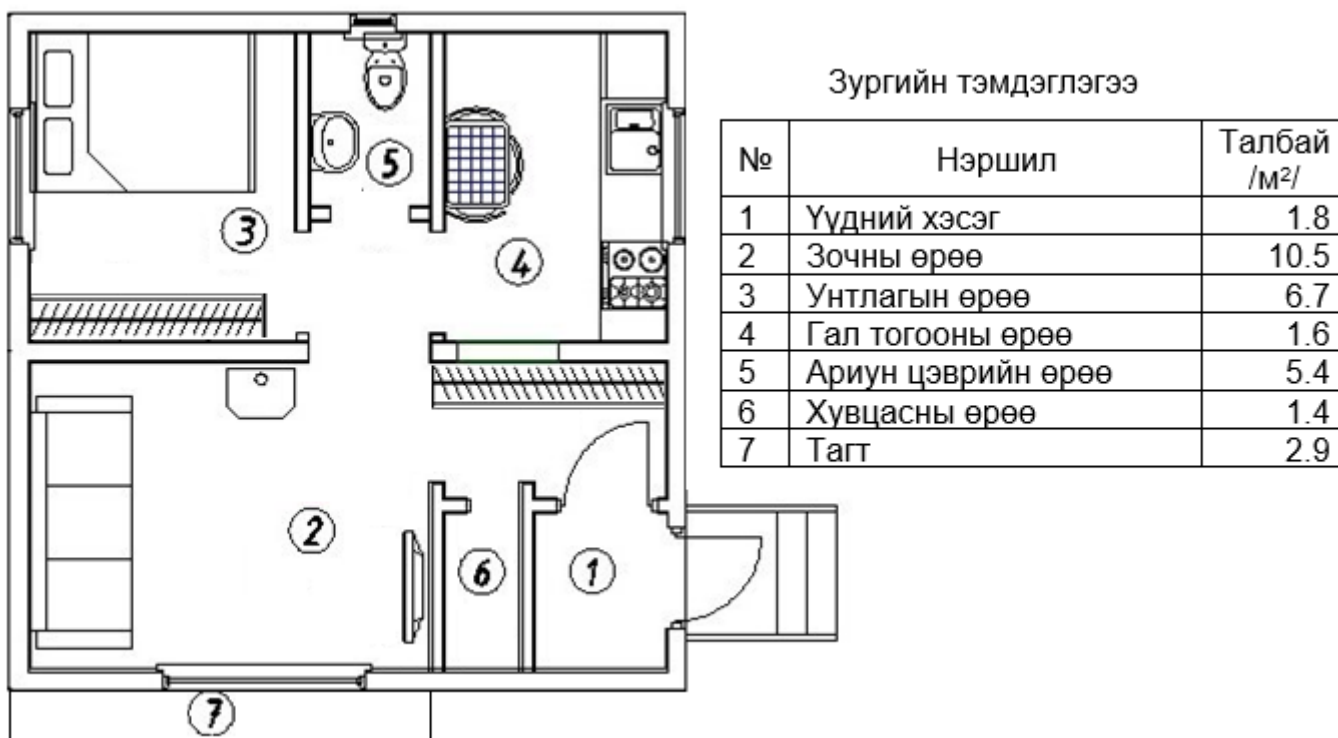
Сууц дотроо усанд орох зориулалттай, тухайн сууцанд байнгын суурилуулсан онгоц, шүршүүрийн өрөөтэй эсэхийг тодруулан асууна.

9. Сууцны талбайн хэмжээ хэд вэ?

Сууцны талбайн хэмжээ нь **хүн амьдрах талбай** (амралтын, унтлагын, зочны, хүүхдийн болон ажлын), **туслах өрөө**, **тасалгаа** (хооллох болон гал тогооны, угаалгын, бие засах өрөө, хонгил, ханын шүүгээ, агуулах)-ны талбайн нийлбэр байна.

Жишээ 1, Зурагт байшингийн план зургийг дүрсэлсэн ба үүдний хэсэг, зочны, унтлагын, гал тогооны, ариун цэврийн, хувцасны өрөө, шкаф, тагт зэргийг харуулжээ. Байшингийн талбайн хэмжээг тодорхойлохдоо хүн амьдрах өрөө, талбай болон туслах өрөө, тасалгааны нийлбэрээр тооцно. Харин нийт талбайн хэмжээнд тагтны талбай орохгүй.

Нийт талбайн хэмжээ = 1.8 м^2 (үүдний хэсэг) + 10.5 м^2 (зочны өрөө) + 6.7 м^2 (унтлагын өрөө) + 1.6 м^2 (гал тогооны өрөө) + 5.4 м^2 (ариун цэврийн өрөө) + 1.4 м^2 (хувцасны өрөө) = 27.4 м^2 .



Ярилцлага өгөгч сууцныхаа талбайг мэдэхгүй тохиолдолд сууц эзэмшигчийн гэрээ, үл хөдлөх эд хөрөнгө өмчлөх эрхийн улсын бүртгэлийн гэрчилгээ зэргийг үзэхийг, шинээр баригдсан байр худалдаж авсан бол хөлс төлсөн талбайг харахыг, хувиараа барьсан сууцны хувьд эздээр нь талбайг хэмжүүлэх зэрэг сууцны талбайг үнэн бодитой тодорхойлох бүхий л арга хэрэглэхийг тоологч зөвлөнө.

Сууцны талбайн хэмжээг бүхэл тоогоор бичнэ. Жишээлбэл, тухайн сууцны талбай 55.3 м^2 бол асуулгад 055, 119.7 м^2 бол асуулгад 120 гэх мэтээр бүхэлчилж бичнэ. Сууцны талбайн хэмжээг дөрвөлжин нүдэнд орон оронгоор нөхөж бичнэ.

Ярилцлага өгөгч сууцныхаа талбайн хэмжээг ямар нэгэн байдлаар тодорхойлох боломжгүй тохиолдолд “Мэдэхгүй” буюу “999” кодыг нөхнө.

10. Сууцны ханын үндсэн материал юу вэ?

Тухайн сууцны хийцээс шалтгаалан гадна ханын үндсэн материалыг цутгамал төмөр бетон, угсармал төмөр бетон, блок, тоосго, мод, сэндвич хавтан, холимог, бусад гэсэн сонголтуудаас тодорхойлж, тохирох хариултыг сонгоно.

Хэрэв хананд хэд хэдэн төрлийн материал ашиглагдсан бол аль давамгайлж байгаагаар бүртгэнэ.

Төмөр бетон эдлэлийг үйлдвэрлэдэг аргаар нь угсармал ба цутгамал гэж ангилна.

- Цутгамал төмөр бетон гэдэгт хэв болон арматурын эд ангийг бэлтгэх, бэлэн бэлдцээр салангид хэв босгож арматур зангидаж, ханыг бетон хольц зуурч дүүргэсэн бүтээцийг хэлнэ.
- Угсармал төмөр бетон гэдэгт угсармал бетонон хавтанг барилгад байрлуулан давхарлан дүүргэсэн бүтээцийг хэлнэ.
- Холимог гэдэгт хэв болон арматурын эд ангийг бэлтгэх, бэлэн бэлдцээр салангид хэв босгож ханыг тоосго, блок гэх мэт материалаар дүүргэсэн бүтээцийг хэлнэ.

11. Сууцны ханын өнгөлгөө, гадна фасадны материал юу вэ?

Сууцны ханын өнгөлгөө, фасадны материалыг барилгын хийцээс шалтгаалан цементэн шавардлага, мод, металл болон хуванцар хавтан, чулуун хавтан, тоосго, шар шавар, плита, бусад гэсэн сонголтуудаас тодорхойлж, тохирох хариултыг сонгоно. Үүнд дараах ойлголтыг сайтар анхаарах нь зүйтэй.

- Ханын гадна өнгөлгөөний хавтан материал болох сайдинг нь хийц, орцоос хамаараад металл, хуванцар, чулуун зэрэг төрөлтэй байдаг. Тиймээс тоолуулагчаас сайтар тодруулан асууж нөхнө. Учир нь эдгээр нь харагдах байдлын хувь төдийлөн ялгаагүй байдаг.
- Бүтэн металл, бүрмэл металл болон металл хольцтой хавтангуудыг металл хавтанд хамруулна.
- Ханын гадна өнгөлгөөнд цементэн суурьтай шавардлагыг түлхүү ашигласан бол цементэн шавардлага гэсэн хариултыг дугуйлна.
- Ханын гадна өнгөлгөөнд шар шавар түлхүү ашигласан бол шар шавар гэсэн хариултыг дугуйлна.

Будаг, шохой, эмульс, цийдэм зэргийг өнгөлгөөний материалд оруулахгүй.

12. Сууцны шалны үндсэн материал юу вэ?

Сууцны шалны үндсэн материалыг хийцээс хамааруулан мод, бетон/цемент, бусад гэсэн сонголтуудаас тодорхойлж, тохирох хариултыг сонгоно.

13. Сууцны шалны хучилтын материал юу вэ?

Сууцны шалны хучилтын материалыг хийцээс хамааруулан мод, модон паркет, шахмал паркет (ламинат), плита, хулдаас, бусад гэсэн сонголтуудаас тодорхойлж, тохирох хариултыг сонгоно. Хивс, дороожийг бусад сонголтод оруулна. Ингэхдээ дийлэнх хэсгийг хучсан тохиолдлыг хамруулна. Мөн шалны хучилтад олон төрлийн материал орсон бол дийлэнх хэсгийг хучсан материалыг сонгож дугуйлна.

14. Сууцны дээврийн хучилтын материал юу вэ?

Дээврийн хучилтын материалыг төмөр, шавран буюу черепиз, шифр, зөөлөн дээвэр (битум буюу уян хатан заамал хавтан), хар цаас, бусад гэсэн сонголтуудаас тодорхойлж, тохирох хариултыг сонгоно.

15. Сууц дулаан алддаг уу?

Сууц дулаан алддаг эсэхийг ярилцлага өгөгчөөс асууж тохирох хариултыг сонгоно. Хэрвээ “Үгүй” буюу “2” гэсэн сонголтыг хариулбал **Асуулт 17-руу** шилжинэ. Харин “Тийм” буюу “1” бол асуулгыг үргэлжлүүлэн асууна.

16. Сууц аль хэсгээрээ дулаан алддаг вэ?

Сууц дулаан алддаг гэж хариулсан тохиолдолд сууцны дулаан алддаг хэсэг болгоныг тодруулж тохирох хариултыг сонгоно. Өөрөөр хэлбэл, энэ асуулт олон сонголттой байж болно.

17. Сууцны усан хангамжийн төрөл юу вэ?

1. **Төвлөрсөн системд холбогдсон усан хангамж.** Улсын болон орон нутгийн ус хангамж хариуцсан аж ахуйн нэгж, байгууллагаас ус түгээх шугамаар дамжуулан хэрэглэгчийг усаар тасралтгүй хангадаг системийг ойлгоно.
2. **Бие даасан системээр холбосон усан хангамж.** Улсын болон орон нутгийн ус хангамж хариуцсан аж ахуйн нэгж, байгууллагаас хамааралгүйгээр тухайн сууцны хэрэгцээг хангах зорилгоор суурилуулан бие даасан байдлаар усаар хангаж байгаа системийг ойлгоно. Тухайлбал, бие даасан тохилог сууцанд ихэвчлэн тохиолддог ус халаах бойлер болон зөвхөн өрхийн хэрэгцээг хангахад зориулагдсан бага оврын ус түгээх систем гэх мэтийг ойлгоно.
3. **Зөөврийн.** Ус зөөдөг хэрэгслийн төрөл, хэлбэрээс үл хамааран, ус авч байгаа хэлбэр болох усны машинаар зөөвөрлөдөг ус, ус түгээх байр (усны машинаар зөөж хийдэг худаг гэх мэт), гүний худаг (зураг төслийн дагуу малтаж баригдсан мотор буюу бусад төхөөрөмжөөр усаа шууд авдаг худаг), уурхайн худаг (иргэд өөрсдөө малтсан энгийн худаг), усны том саваар хураасан ус, усан сан, суваг, усжуулалтын хоолой, булаг, шанд, гол, мөрөн, нуур зэрэг гадаргуугийн ус, борооны болон тогтоол усыг хамааруулна. Сууцны усан хангамж зөөврийн бол **Асуулт 22**-руу шилжинэ.

18. Сууц халуун, хүйтэн устай юу?

Төвлөрсөн болон бие даасан усан хангамжтай сууц нь халуун, хүйтэн устай эсвэл зөвхөн хүйтэн устай эсэх талаар тодруулан асууж, хариултыг сонгоно.

19. Сууцны усан хангамж сууц дотор байрладаг эсэх?

Төвлөрсөн болон бие даасан усан хангамжтай сууцны усан хангамж сууц дотор байрладаг эсэхийг тодруулан асууж, хариултыг сонгоно.

20. Сууцны ундны усны эх үүсвэр хаана байдаг вэ?

Ундны усны эх үүсвэр нь хаана байрлаж байгаа эсэхийг тодруулж сууц дотор, сууцны гадна хашаан дотор, хашаанаас гадна өөр газарт гэсэн сонголтуудаас аль тохирохыг сонгоно. Ундны усны эх үүсвэр нь хашаа дотор, өөр газарт байрладаг бол **Асуулт 22**-руу шилжинэ.

21. Сууц доторх ундны усны эх үүсвэр юу вэ?

Ундны ус нь сууцны дотроо байрладаг бол эх үүсвэр нь төвлөрсөн системд холбогдсон эсвэл бие даасан системээр холбосон эсэхийг тодруулан асууж хариултыг сонгоно.

22. Сууцны гаднах ундны усны эх үүсвэр юу вэ?

Ундны усаа сууцны гадна хэд хэдэн эх үүсвэрээс авдаг бол гол төлөв ямар эх үүсвэрээс авдгийг нь тодруулж, тохирох хариултыг сонгоно. Хэрвээ тодорхой биш бол ундны усанд ихэвчлэн явдаг өрхийн гишүүнээс ус авдаг газрыг нь тодруулж асууна. Мөн улирлын чанартай өөрчлөгддөг бол өвлийн улиралд ямар эх үүсвэрээс ус авч байгааг тодруулна.

1. **Хамгаалагдсан гүний худаг.** Газрын гүний усны нөөцөд хүрэхийн тулд гүнзгий өрөмдөж гаргасан худгийг ойлгоно. Гүний худгийг хийхдээ жижиг голчтой нүхний хажуу талын хөрс нурахаас болон гадаргын урсац нэвчихээс хамгаалж дотор нь суултын яндан суулгасан байдаг. Хамгаалалт нь бүрэн бүтэн бол хамгаалагдсан гэж үзнэ. Гүний худгаас усыг салхи, цахилгаан эрчим хүч, дизель түлш, нарны эрчим хүчний төхөөрөмж, эсвэл гар шахуургын тусламжтайгаар шахуургадан гаргадаг. Гүний худгийн нийтийн ус түгээх байрыг энд мөн хамруулна.
2. **Төвлөрсөн шугам сүлжээнд холбогдсон нийтийн ус түгээх байр.** Хот, суурин газрын гэр хорооллын төвлөрсөн усан хангамжийн системд холбогдсон ус түгээх байрыг хамруулна.

3. **Төвлөрсөн шугам сүлжээнд холбогдоогүй нийтийн ус түгээх байр.** Хот, суурин газрын гэр хорооллын төвлөрсөн усан хангамжийн системд холбогдоогүй нийтийн ус түгээх байрыг хамруулна.
4. **Хамгаалагдсан гар худаг.** Гадаргын урсац худагт орохоос сэргийлж өндөрлөсөн, бетон бүүрэг, мал амьтан, хог унахаас хамгаалсан ам таглаа бүхий худаг.
5. **Хамгаалсан булаг, шанд.** Булгийн эх ундарга нь тусгай хамгаалалтад байдаг, засаж тохижуулан хашиж хамгаалсан, гадаргын урсац орохоос хамгаалж, тоосго болон бетон хийцээр битүүлсэн ус авах зориулалтын хоолойтой булаг, шандыг хамруулна.
6. **Хамгаалагдаагүй гүний худаг.** Газрын гүний усны нөөцөд хүрэхийн тулд гүнзгий өрөмдөж гаргасан худгийг ойлгоно. Гүний худгийг хийхдээ жижиг голчтой нүхний хажуу талын хөрс нурахаас болон гадаргын урсац нэвчихээс хамгаалж дотор нь суултын яндан суулгасан байдаг. Хамгаалалт нь эвдэрч гэмтсэн тохиолдолд хамгаалагдаагүй гэж үзнэ. Гүний худгаас усыг салхи, цахилгаан эрчим хүч, дизель түлш, нарны эрчим хүчний төхөөрөмж, эсвэл гар шахуургын тусламжтайгаар шахуургадан гаргадаг. Гүний худгийн нийтийн ус түгээх байрыг энд мөн хамруулна.
7. **Хамгаалагдаагүй гар худаг.** Худагт гадаргын урсац орохоос хамгаалаагүй, мал амьтан хог унахаас хамгаалах ам таглаа муутай гар худаг.
8. **Хамгаалагдаагүй булаг, шанд.** Гадаргын урсац болон мал, амьтан орохоос хамгаалаагүй ил задгай буюу засаж тохижуулсан хаалт, хашлагагүй булаг, шандыг хамруулна.
9. **Усны машин.** Эрх бүхий байгууллага, аж ахуй нэгж ус зөөх зориулалтын тээврийн хэрэгслээр тээж борлуулах үйлчилгээг хэлнэ.
10. **Ердийн хөсгөөрх зөөврийн ус.** Ус зөөврийн зориулалтын авто тээврээс бусад төрлийн ус зөөх хөсөг. Энэ нь усыг үхэр, морь, тэмээн тэрэг болон бусад төрлийн хэрэгслээр зөөвөрлөн түгээх үйлчилгээг гүйцэтгэхийг хэлнэ.
11. **Савласан ус.** Аж ахуйн нэгж,үүд тусгай хяналт, зөвшөөрөл авч, стандартад нийцүүлэн ундны зориулалтаар цэвэршүүлэн савласан, зөвхөн хувийн ариун цэвэр болон ундны зориулалтаар бэлтгэгдсэн усыг хэлнэ.
12. **Хурын ус.** Бороо, цасны усыг дээвэр ба газрын гадаргуугаас цуглуулж, нөөцлүүрт хадгалсан усыг ойлгоно.
13. **Усны ил эх үүсвэр.** Гол, мөрөн, нуур, тойром, цөөрөм, голын салаа, татуурга болон усалгааны сувгаас шууд авсан усыг ойлгоно.
14. **Бусад.** Дээрхээс өөр ундны эх үүсвэр ашигладаг бол энэ хариултыг сонгоно.

23. Ундны усыг хэр холоос авдаг вэ?

Ундны усаа сууцнаас энэ асуултыг асууна. Ингэхдээ сууцны гаднаас ундны усны эх үүсвэр хүртэлх зайг тодорхойлж холбогдох кодыг сонгоно. Үүнд, 200 метр хүртэл, 200-500 метр хүртэл, 500-1000 метр хүртэл болон 1000 метрээс хол гэсэн байдлаар тодорхойлно.

24. Сууцны цахилгааны эх үүсвэр юу вэ?

1. **Төвлөрсөн систем.** Хот, суурингийн ихэнх хэрэглэгчдийг нэгдсэн сүлжээний нэг буюу хэд хэдэн эх үүсгүүрээс төвлөрсөн байдлаар дулаанаар хангаж байвал төвлөрсөн дулаан хангамжийн систем гэнэ. Өөрөөр хэлбэл, улсын цахилгааны шугам сүлжээ болон усан станцаас цахилгаанаа авдаг сууцыг төвлөрсөн систем гэж үзнэ. Цахилгаан станцад холбогдсон цахилгааны сүлжээг (дэд станц) төвлөрсөн систем гэж ойлгоно.
2. **Дизель станц.** Тухайн орон нутгийн хувьд бие даасан дизель станцтай холбогдсон цахилгааны сүлжээтэй орон сууцыг хамааруулна. Энд тусгайлан барьсан дизель станцад холбогдсон цахилгааны сүлжээг ойлгоно.
3. **Сэргээгдэх эрчим хүч.** Нар салхины эрчим хүчийг хуримтлуулан цахилгаан эрчим хүч болгодог төхөөрөмжийг үүнд хамааруулна.

4. **Бага оврын цахилгаан үүсгүүр.** Тухайн нэг өрх болон хэсэг өрхийн хэрэгцээг хангах зорилгоор шатах болон бусад материалаар ажилладаг бага оврын мотор, цахилгаан үүсгүүрийг үүнд хамааруулна.
5. **Цахилгааны эх үүсвэргүй.** Сууц цахилгааны огт эх үүсвэргүй бол сонгоно.

25. Сууцны халаалтын эх үүсвэр юу вэ?

Тухайн сууцыг өвөлдөө дулаанаар хангаж байгаа эх үүсвэрээс нь хамааруулан төвлөрсөн буюу нэгдсэн шугамын, хувийн уурын зуух буюу нэгдсэн нэг зуухаар олон тусдаа сууцыг халаадаг, газрын гүний дулаан, шатдаг хий, нам даралтын зуух болон ердийн галлагаагаар халдаг зэргээс шалтгаалж аль тохирох хариултыг сонгоно.

Төвлөрсөн систем, Уурын зуух, Цахилгаан халаагуур, Газрын гүний дулаан, Шатдаг хийгээр сууцаа халаадаг бол **Асуулт 27**-руу шилжинэ.

1. **Төвлөрсөн систем** Улсын болон тухайн орон нутгийн хувьд дулааны цахилгаан станц, уурын зуухтай холбогдсон дулааны сүлжээтэй сууцыг төвлөрсөн халаалттай гэж үзнэ.
2. **Уурын зуух.** Тухайн барилга байгууламжийн халаалтыг шийдэх зорилгоор уурын зуухыг байрлуулан халаалтаа шийддэг бол хувийн уурын зуухаар халаалтаа шийддэг гэж үзнэ.
3. **Цахилгаан халаагуур.** Өрхийн хэрэгцээг хангах үүднээс цахилгаан эрчим хүчээр ажилладаг халаах төхөөрөмжийг хамааруулна.
4. **Газрын гүний дулаан.** Агаар, газрын хөрс, гол мөрөн нуурын ус, газрын хөрсөн дэх ус тодорхой хэмжээний нам температуртай дулаан агуулдаг бөгөөд дулааны насосны тусламжтайгаар өндөр температур хүртэл өсгөн ашиглах технологи юм. Уг технологийг ашиглан халаалтын эх үүсвэрээ шийддэг бол хамруулна.
5. **Шатдаг хий.** Шатдаг хийг (Байгалийн хий) ашиглан халаалтаа шийддэг бол хамруулна.
6. **Нам даралтын зуух.** Нэг болон хэсэг өрхийн хэрэгцээг хангах үүднээс нэгдсэн халаалтын сүлжээнд ашиглаж буй бага оврын зуухыг үүнд оруулна.
7. **Ердийн галлагаа.** Энгийнээр галлаж, халаадаг зуух, пийшинтэй бол хамааруулна.

26. Сууцны халаалтад ихэвчлэн ямар түлш хэрэглэдэг вэ?

Нам даралтын зуух болон ердийн галлагаагаар халдаг сууцны халаалтад хүйтний улиралд ямар төрлийн түлш түлхүү хэрэглэдгийг тодруулан асууж, тохирох хариултыг сонгоно. Нүүрсэн шахмал түлш, хагас коксон шахмал түлш, модны үртсэн шахмал түлш эдгээрийн нэгдлээр үйлдвэрлэсэн бүтээгдэхүүнийг сайжруулсан түлшид хамааруулна.

27. Сууц бие засах газартай юу?

Хүний өтгөн, шингэн ялгадсыг зайлуулах, цуглуулах зориулалттай байр (ярианы хэлээр "ОО" буюу жорлон)- ыг бие засах газар гэж ойлгоно. Сууц бие засах газартай эсэхийг тодруулан асууж, тохирох хариултыг сонгоно. Бие засах тогтсон газар байхгүй бол Тогтсон газар байхгүй гэж сонгон **Асуулт 31**-руу шилжинэ. Ялгадсыг шороогоор булах, эсвэл мод бутан дотор, талд эсвэл шуудуунд бие засдаг тохиолдлыг тогтсон газар байхгүйд хамруулна.

28. Сууц дотроо бие засах газартай юу?

Сууц бие засах газартай бол бие засах газар нь сууц дотроо эсвэл гаднаа эсэхийг тодруулан асууж, тохирох хариултыг сонгоно. Сууц дотроо бие засах газаргүй бол **Асуулт 30**-руу шилжинэ.

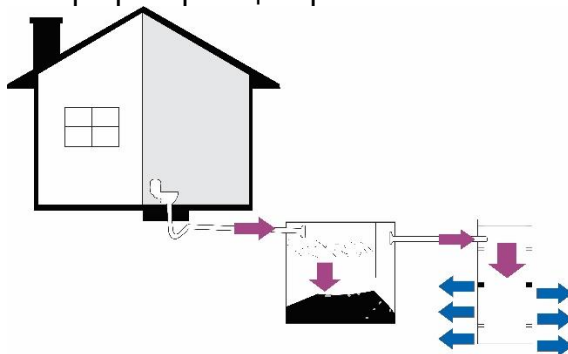
29. Сууцны доторх бие засах газрын төрөл юу вэ?

Сууцны доторх бие засах газрын аль төрөл байгааг тодруулж тохирох хариултыг сонгоно.

1. **Төвлөрсөн шугам руу урсдаг.** Хүний ялгадас, бохир ус зэргийг цуглуулан, гадагшлуулах, татан зайлуулах, цэвэрлэх зориулалт бүхий шугам хоолойн системд холбогдсон бие засах газрыг хамруулна. Энэ систем нь бохирыг цуглуулах,

шахуургадах, ариутгах, ялгас бохирыг устгах зориулалттай байгууламжуудаас бүрдэнэ.

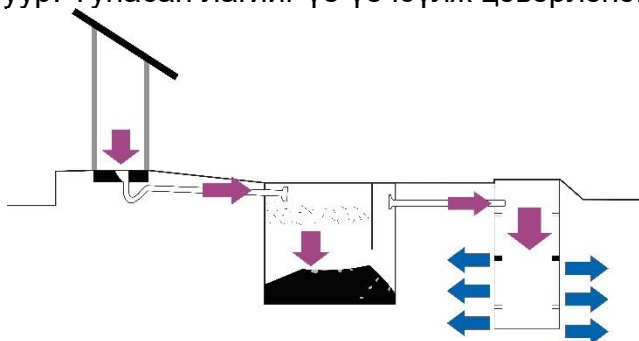
2. **Соруулдаг бохир усны цооногт урсгадаг.** Жорлон болон гэрээс хол, газар дор байрлуулсан, ус нэвтэрдэггүй ялгас, бохирыг хуримтлуулах савтай бохирын хоолойгоор холбогдсон бие засах газрыг ойлгоно. Хуримтлагдсан бохирыг зөөж халдваргүйжүүлэн цэвэрлэнэ.
3. **Битүү тунгаагуур.** Бохир усан дахь үл уусах хольц болон шим бодисыг агааргүй орчинд бактерийн тусламжтайгаар эрдэсжүүлэн тунгаах замаар бохир уснаас ялгах тунгаагуур. Тунасан лагийг үе үе юүлж цэвэрлэнэ.



4. **Бусад.** Бие засах газар сууцны дотор байрладаг боловч дээрх төрлүүдээс өөр бие засах газартайг ойлгоно.

30. Сууцны гаднах бие засах газрын төрөл юу вэ?

1. **Энгийн нүхэн жорлон.** Газарт ухсан нүхэнд ялгас хуримтлагддаг бөгөөд гадаргын ус орохоос сэргийлсэн, тавцан суурь нь газраас дээш өндөрлөгдсөн нүхэн жорлонг ойлгоно. Энгийн нүхэн жорлон нь суултууртай, эсвэл суухад зориулагдсан тавцантай байж болно.
2. **Сайжруулсан нүхэн жорлон.** Дээвэр дээрээ агааржуулах хоолой, эсвэл яндантай, хоолой болон яндангийн амсрыг ялаа, шавж орохоос хамгаалан тороор тагласан, газар ухаж хавтангаар доторлосон, суудалд тааруулж гаргасан нүхтэй, гадаргын ус орохоос хамгаалж бүх талаас нь хаалт хийсэн жорлонг ойлгоно. (Дотор талыг харанхуй байлгадаг)
3. **Био жорлон.** Нүүрстөрөгчөөр баялаг материал (хүнсний ногооны хаягдал, сүрэл, өвс, үртэс, үнс) ашиглан хүний өтгөн ялгасгаар үнэргүй, гэм хоргүй бордоо хийх хуурай бие засах газрыг оруулна. Энд зөөж авч явдаг болон суурин зориулалттай аль алиныг хамруулна.
4. **Битүү тунгаагуур (Септик).** Бохир усан дахь үл уусах хольц болон шим бодисыг агааргүй орчинд бактерийн тусламжтайгаар эрдэсжүүлэн тунгаах замаар бохир уснаас ялгах тунгаагуур. Тунасан лагийг үе үе юүлж цэвэрлэнэ.



5. **Задгай нүх.** Тавцан, гишгүүр, суултуургүй, ялгас хуримтлуулах энгийн ухсан нүхийг хамруулна. (халхавчтай)

31. Сууцны бохир ус зайлуулах төрөл юу вэ?

Ахуйн хэрэглээнээс гарсан бохироо зайлуулж байгаа арга, хэлбэрийг ойлгоно. Хэрэглээнээс гарсан бохир усыг хэрхэн зайлуулж байгааг дараах байдлаар тодорхойлно.

1. **Төвлөрсөн системээр зайлуулдаг.** Улсын болон тухайн орон нутгийн бохир ус зайлуулалт хариуцсан аж ахуйн нэгж, байгууллага төвлөрсөн байдлаар бохир ус зайлуулдаг системийг оруулна.
2. **Бие даасан системээр зайлуулдаг.** Тухайн сууцны хэрэгцээг хангах зорилгоор суурилуулсан, орон нутгийн усан хангамж хариуцсан аж ахуйн нэгж, байгууллагаас хамааралгүйгээр бохир ус зайлуулах бага хэмжээний системийг оруулна. Тухайлбал, хувийн болон амины орон сууцны зөвхөн өрхийн хэрэгцээг хангахад зориулагдсан бохир ус зайлуулах, бага оврын систем (бохир, ялгадас саармагжуулах танк) орно.
3. **Цооногт асгадаг.** Зориулалтын муу усны цооног болон жорлонгийн нүхэнд бохир усаа асгаж зайлуулахыг ойлгоно.
4. **Задгай асгадаг.** Тусгайлан зориулсан бохир ус зайлуулах цооноггүй, задгай газарт бохир усаа асгадаг болон зөөх, булах гэх мэт гар аргаар бохирыг зайлуулдаг тохиолдлууд орно.

32. Сууцны хатуу хог хаягдал зайлуулалтын төрөл юу вэ?

Хатуу хог хаягдлыг хэрхэн зайлуулж, боловсруулж байгааг асууна.

1. **Тохижилт үйлчилгээний байгууллагаар.** Улсын болон тухайн орон нутгийн албан ёсны тохижилт, үйлчилгээний байгууллага эсвэл бусадтай (хог ачигчтай) гэрээ хийж, хог хаягдлыг тогтмол болон тогтсон хугацаагүй ачиж зайлуулдаг тохиолдлыг хамааруулна. Жишээлбэл, хот суурин газрын гол төлөв угсармал орон сууцны орц бүрд байдаг хог зайлуулах зориулалтын хоолой эсвэл сууцны гадна байрладаг хогийн цэгт зайлуулдаг тохиолдлыг ойлгоно.
2. **Зөвшөөрөгдсөн цэгт хаядаг.** Албан ёсны тохижилт, үйлчилгээний байгууллагын зааварчилгаагаар эсвэл албан зохицуулалтгүйгээр оршин суугчид хогоо нийтийн хогийн газар болон тодорхой төвлөрсөн цэгт зайлуулдаг тохиолдлыг хамааруулна.
3. **Шатаадаг.** Хог зайлуулах тодорхой газаргүй, хогоо хуримтлуулж байгаад шатаадаг тохиолдлыг хамруулна.
4. **Булдаг.** Хог зайлуулах тодорхой газаргүй, хогоо хуримтлуулж байгаад газар нүх ухаж булдаг тохиолдлыг хамруулна.
5. **Ил задгай.** Хог зайлуулах тодорхой газаргүй, хогоо ил задгай хаядаг тохиолдлыг хамруулна.

33. Сууцны өмчийн хэлбэр юу вэ?

Өмчийн хэлбэрийг хувийн аж ахуйн нэгж, байгууллагын, төрийн өмчийн гэсэн сонголтуудаас аль тохирох хариултыг сонгоно.

1. **Иргэний өмчийн сууцанд иргэн өөрөө барьсан, худалдаж авсан болон хувьчилж авсан сууцыг хамруулна.**
2. **Хувийн аж ахуйн нэгж, байгууллагын өмчийн сууцанд аж ахуйн нэгж, байгууллагын (өмчийнх нь 51 хувиас дээш) мэдлийн сууцыг хамруулна.**
3. **Төрийн өмчийн сууцанд төрийн, орон нутгийн засаг захиргааны болон төрийн өмч давамгайлсан (төрийн өмч нь 51 хувиас дээш) аж ахуйн нэгж, байгууллагын мэдлийн сууцууд орно.**

34. Сууц автомашины гарааштай юу?

Сууцны дотор болон гадна талд машин байрлуулах зориулалттай гараашийг хамруулна. Сууц автомашины гарааштай бол хэдэн машин байрлуулах боломжтой тоог бичнэ.

Машин хадгалах, засварлах, агуулах зориулалттай байгууламжийг гарааш гэнэ.

35. Сууц гаднаа тохижилт хийсэн талбайтай юу?

Барилгын тухай хуулийн шинэчилсэн найруулгын 4.1.25-д заасны дагуу “гадна тохижилтын ажил” гэж барилга байгууламжийн гаднах талбайн ногоон байгууламж, автозам, зогсоол,

явган хүний зам, гарц, оршин суугчдын амрах болон хүүхдийн тоглоомын талбай, уран барилгын жижиг хэлбэр, гэрэлтүүлэг зэргийг барьж байгуулах үйл ажиллагааг хэлнэ.

Айл өрхүүд сууцны гадна талбайдаа мод тарьсан, зүлэгжүүлсэн ногоон байгууламжтай, мөн явган хүний зам гаргах, салхилах саравч барих, гэрэлтүүлэг хийх зэргээр хашаагаа тохижуулж янзалсан талбайтай эсэхийг тодруулан асууж тохирох кодыг сонгоно. Хэрэв хашаандаа тохижилт хийсэн талбайтай бол дараагийн Асуулт 36-г асууна.

36. Сууцны гаднах тохижилт хийсэн талбайн хэмжээ хэд вэ?

Сууцны гадна талбайд тохижилт хийсэн нийт талбайн метр квадратын хэмжээг нөхнө. Мөн тохижилт хийгдсэн нийт талбайн хэмжээнээс мод тарьсан талбай, зүлэгжүүлсэн талбайн метр квадратын хэмжээг тус тусад нь салган нөхөж бичнэ.

37. Сууцны зах зээлийн үнэлгээ хэд вэ?

Сууцны зах зээлийн үнэлгээг тоолуулагчаас асууж үнийг сая төгрөгөөр тоймлон нөхнө. Тоолуулагч сууцны зах зээлийн үнэлгээг мэдэхгүй тохиолдолд 9999.9 гэж бичнэ.

38. Холбоо барих утасны дугаар хэд вэ?

Тоолуулагчийн холбоо барих утасны дугаарыг бичнэ. Нэгээс олон утасны дугаар бичиж болно.

Асуулга авсан огноо. Асуулга авч дууссан он, сар, өдрийг нөхөж бичнэ.

Асуулга дууссан цаг, минут. Асуулга авч дууссан цаг, минутыг бичнэ.

5. ГЭР СУУЦНЫ АСУУЛГА /БОСТ-1-2/ НӨХӨХ ЗААВАР

Тоологч тооллогын нэгжид байгаа бүх төрлийн сууц болон цаатны урцны мэдээллийг тус асуулгаар цуглуулна. Тухайн гэр сууцыг сайн мэдэх өрхийн аль нэг гишүүнээс үзүүлэлт бүрээр тодруулан асууна.

I. ХАЯГИЙН ХЭСЭГ

Гэр сууцны байрлаж буй газрын аймаг, нийслэл, сум, дүүрэг, баг, хороо, гудамж, зам, талбайн нэр, дугаарыг тус тус хаягийн өгөгдсөн жагсаалтаас сонгоно.

Газар орчин, байшин, хотхоны нэрийг кирилл үсгээр алдаагүй, товчлохгүйгээр бүтэн бичнэ.

Хашааны дугаар нь ихэвчлэн гэр хорооллын хашаанд нөхөгдөх бөгөөд хашааны дугаарыг мөн адил хаягийн жагсаалтад өгөгдсөн хашааны дугааруудаас сонгож нөхнө.

I. ХАЯГИЙН ХЭСЭГ		
A1. Тооллогын комиссын дугаар	<input type="text"/>	<input type="text"/>
A2. Аймаг, нийслэл	<input type="text"/>	<input type="text"/>
A3. Сум, дүүрэг	<input type="text"/>	<input type="text"/>
A4. Баг, хороо	<input type="text"/>	<input type="text"/>
A5. Гудамж, зам, талбайн нэр, дугаар	<input type="text"/>	
A6. Газар орчин, байшин, хотхоны нэр	<input type="text"/>	
A8. Хашааны дугаар	<input type="text"/>	<input type="text"/>
A9. Хаалганы дугаар	<input type="text"/>	<input type="text"/>
A10. Тоологчийн нэр, код	<input type="text"/>	<input type="text"/>
A11. Асуулгын дугаар	<input type="text"/>	<input type="text"/>
A12. Асуулга эхэлсэн цаг, минут	<input type="text"/>	<input type="text"/>

Өгөгдсөн жагсаалтаас сонгоно.

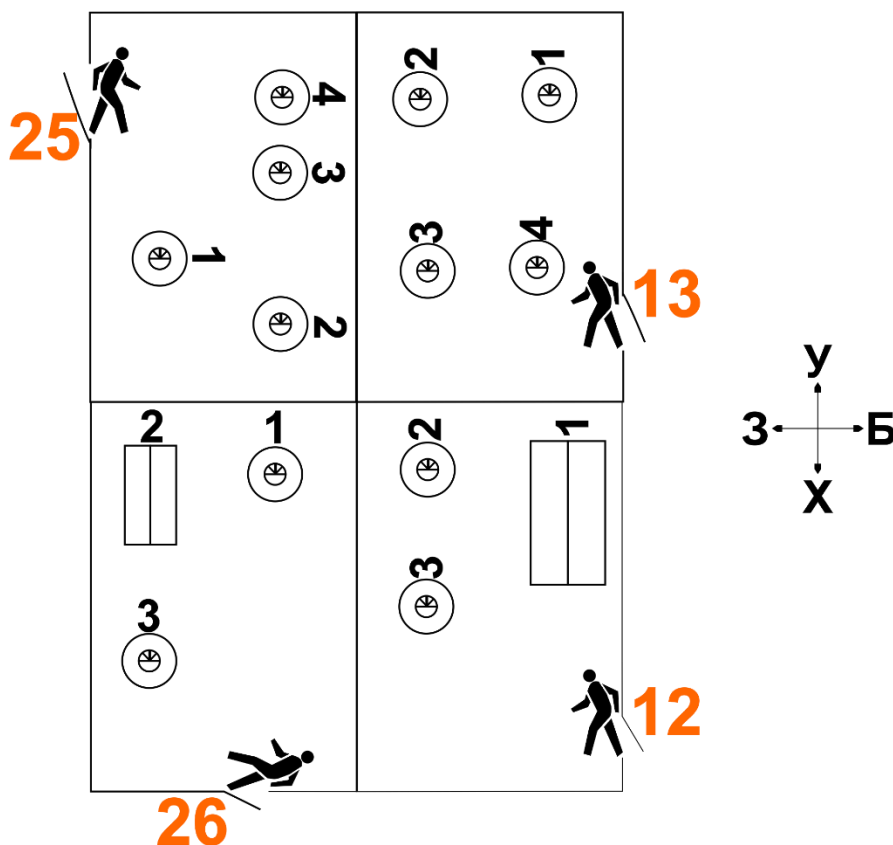
Жишээ 1, Ховд аймгийн Жаргалант сумын 1-р багийн Баянхайрхан-5а гудамжны 409-р хашааны дугаарыг нөхөхдөө Ховд аймаг, Жаргалант сум, 1-р баг, гудамж, зам талбайн нэр,

дугаарыг Баянхайрхан-5а, хашааны дугаарыг 409 зэргээр хаягийн хэсгийн талбар тус бүрийг тус тусад нь сонгож нөхнө.

Хаалганы дугаар нь гэр хорооллын хашаан доторх гэр, байшингийн дугаарыг илэрхийлнэ. Хаягийн системд хаягийн дугаарлалт нь хашааны хаалга хүртэл дугаарлагддаг бөгөөд хашаан дотор байгаа гэр, байшингууд нь албан ёсны хаягийн дугааргүй учир тоологч өөрөө тэдгээр сууцуудыг дэс дараалуулан дугаарлана. Хашаан доторх сууцыг дугаарлахдаа ертөнцийн зүг чигийг харгалзахгүйгээр өөрийн баруун гар талаас зүүн тийш чиглэлтэй дугаарлан нөхнө.

Жишээ 1, 25 тоот хашаанд 4 гэр сууц байрлаж байгаа ба тоологч хашааны хаалгаар ороод хамгийн баруун талын гэрээс эхлэн доорх зургийн дагуу дугаарлана.

Жишээ 2, 26 тоот хашаанд 2 гэр, 1 байшин сууц байрлаж байгаа ба тоологч хашааны хаалгаар ороод хамгийн баруун талын сууцаас эхлэн гэрийг 1, байшинг 2 гэх зэргээр доорх зургийн дагуу дугаарлана.



Тоологчийн нэр, кодыг товчлохгүйгээр бичиж нөхнө.

II. ГЭР СУУЦНЫ АСУУЛГА

Асуулга эхэлсэн цаг, минутыг асуулга эхлэхийн өмнө сонгож нөхнө.

1. Гэрт хүн байнга амьдардаг уу?

Гэрт хүн байнга амьдардаг эсэхийг тоолуулагчаас тодруулан асууна. Хэрэв хүн байнга амьдардаггүй бол дараагийн асуулт хүн байнга амьдардаггүй шалтгааныг асууна. Түр эзэнгүй байгаа хүн байнга амьдардаг гэж үзнэ. Харин хүн байнга амьдардаг сууц бол **Асуулт 3-руу** шилжинэ.

2. Гэрт хүн байнга амьдардаггүй шалтгаан юу вэ?

1. **Илүү гэр.** Тооллогын урьдчилсан бүртгэлд хамрагдсан боловч хүн амьдрахаас өөрөөр гал тогоо, агуулах зэрэг зориулалтаар ашигладаг гэрийг хамруулна.
2. **Бусад.** Дээрхээс бусад шалтгаанаар хүн амьдардаггүй гэрийг хамруулна.

Гэр сууцанд хүн байнга амьдардаггүй бол шалтгааныг сонгож асуулгыг дуусгана.

3. Хэдэн ханатай гэр вэ?

Тухайн гэрийн ханын тоог ханын толгойн их, дунд, багыг харгалзахгүйгээр нөхнө. Цаатны урц бол ханын тоог 5 ханатай гэж сонгож нөхнө.

4. Гэр ямар шалтай вэ?

Гэрийн шалны материалыг мод, бетон, бусад гэсэн хариултаас тохирохыг сонгоно. Хэрэв шалгүй, газар шороон дээр шууд барьсан, бууцан дээр барьсан бол шалгүй гэж сонгоно. Хивс, дороож, дэвсгэр зэргийг шаланд оруулахгүй гэдгийг анхаарах хэрэгтэй.

5. Гэрийн дээвэр, туурга хүйтний улиралд дан/давхар байдаг уу?

Гэрийн дээвэр, туурга дан уу эсвэл давхар уу гэдгийг тодруулж, тохирох хариултыг сонгоно.

6. Гэр дулаан алддаг уу?

Гэр дулаан алддаг эсэхийг тоолуулагчаас асууж тохирох хариултыг сонгоно. Хэрвээ дулаан алддаггүй бол **Асуулт 8**-руу шилжинэ.

7. Гэр аль хэсгээрээ дулаан алддаг вэ?

Гэр дулаан алддаг гэж хариулсан тохиолдолд аль аль хэсгээрээ дулаан алддагийг тодруулан асууж тохирох хариултыг сонгоно. Хариулт олон сонголттой байж болно.

8. Ундны усны эх үүсвэр хаана байдаг вэ?

Ундны усны эх үүсвэр нь хаана байрлаж байгаа эсэхийг тодруулж хашаан дотор, хашаанаас гадна өөр газарт гэсэн сонголтуудаас аль тохирохыг сонгоно.

9. Ундны усны эх үүсвэр юу вэ?

Ундны усаа сууцны хэд хэдэн эх үүсвэрээс авдаг бол гол төлөв ямар эх үүсвэрээс авдгийг нь тодруулж, тохирох хариултыг сонгоно. Хэрвээ тодорхой биш бол ундны усанд ихэвчлэн явдаг өрхийн гишүүнээс ус авдаг газрыг нь тодруулж асууна. Мөн улирлын чанартай өөрчлөгддөг бол өвлийн улиралд ямар эх үүсвэрээс ус авч байгааг тодруулна.

- 1. Хамгаалагдсан гүний худаг.** Газрын гүний усны нөөцөд хүрэхийн тулд гүнзгий өрөмдөж гаргасан худгийг ойлгоно. Гүний худгийг хийхдээ жижиг голчтой нүхний хажуу талын хөрс нурахаас болон гадаргын урсац нэвчихээс хамгаалж дотор нь суултын яндан суулгасан байдаг. Хамгаалалт нь бүрэн бүтэн бол хамгаалагдсан гэж үзнэ. Гүний худгаас усыг салхи, цахилгаан эрчим хүч, дизель түлш, нарны эрчим хүчний төхөөрөмж, эсвэл гар шахуургын тусламжтайгаар шахуургадан гаргадаг. Гүний худгийн нийтийн ус түгээх байрыг энд мөн хамруулна.
- 2. Төвлөрсөн шугам сүлжээнд холбогдсон нийтийн ус түгээх байр.** Хот, суурин газрын гэр хорооллын төвлөрсөн усан хангамжийн системд холбогдсон ус түгээх байрыг хамруулна.
- 3. Төвлөрсөн шугам сүлжээнд холбогдоогүй нийтийн ус түгээх байр.** Хот, суурин газрын гэр хорооллын төвлөрсөн усан хангамжийн системд холбогдоогүй нийтийн ус түгээх байрыг хамруулна.
- 4. Хамгаалагдсан гар худаг.** Гадаргын урсац худагт орохоос сэргийлж өндөрлөсөн, бетон бүүрэг, мал амьтан, хог унахаас хамгаалсан ам таглаа бүхий худаг.
- 5. Хамгаалсан булаг, шанд.** Булгийн эх ундарга нь тусгай хамгаалалтад байдаг, засаж тохижуулан хашиж хамгаалсан, гадаргын урсац орохоос хамгаалж, тоосго болон бетон хийцээр битүүлсэн ус авах зориулалтын хоолойтой булаг, шандыг хамруулна.
- 6. Хамгаалагдаагүй гүний худаг.** Газрын гүний усны нөөцөд хүрэхийн тулд гүнзгий өрөмдөж гаргасан худгийг ойлгоно. Гүний худгийг хийхдээ жижиг голчтой нүхний хажуу талын хөрс нурахаас болон гадаргын урсац нэвчихээс хамгаалж дотор нь суултын яндан суулгасан байдаг. Хамгаалалт нь эвдэрч гэмтсэн тохиолдолд хамгаалагдаагүй гэж үзнэ. Гүний худгаас усыг салхи, цахилгаан эрчим хүч, дизель

- түлш, нарны эрчим хүчний төхөөрөмж, эсвэл гар шахуургын тусламжтайгаар шахуургадан гаргадаг. Гүний худгийн нийтийн ус түгээх байрыг энд мөн хамруулна.
7. **Хамгаалагдаагүй гар худаг.** Худагт гадаргын урсац орохоос хамгаалаагүй, мал амьтан хог унахаас хамгаалах ам таглаа муутай гар худаг.
 8. **Хамгаалагдаагүй булаг, шанд.** Гадаргын урсац болон мал, амьтан орохоос хамгаалаагүй ил задгай буюу засаж тохижуулсан хаалт, хашлагагүй булаг, шандыг хамруулна.
 9. **Усны машин.** Эрх бүхий байгууллага, аж ахуй нэгж ус зөөх зориулалтын тээврийн хэрэгслээр тээж борлуулах үйлчилгээг хэлнэ.
 10. **Ердийн хөсгөөрх зөөврийн ус.** Ус зөөврийн зориулалтын авто тээврээс бусад төрлийн ус зөөх хөсөг. Энэ нь усыг үхэр, морь, тэмээн тэрэг болон бусад төрлийн хэрэгслээр зөөвөрлөн түгээх үйлчилгээг гүйцэтгэхийг хэлнэ.
 11. **Савласан ус.** Аж ахуйн нэгж,үүд тусгай хяналт, зөвшөөрөл авч, стандартад нийцүүлэн ундны зориулалтаар цэвэршүүлэн савласан, зөвхөн хувийн ариун цэвэр болон ундны зориулалтаар бэлтгэгдсэн усыг хэлнэ.
 12. **Хурын ус.** Бороо, цасны усыг дээвэр ба газрын гадаргуугаас цуглуулж, нөөцлүүрт хадгалсан усыг ойлгоно.
 13. **Усны ил эх үүсвэр.** Гол, мөрөн, нуур, тойром, цөөрөм, голын салаа, татуурга болон усалгааны сувгаас шууд авсан усыг ойлгоно.
 14. **Бусад.** Дээрхээс өөр ундны эх үүсвэр ашигладаг бол энэ хариултыг сонгоно.

10. Ундны усыг хэр холоос авдаг вэ?

Хэрэглээний усаа авч байгаа гэр болон усны эх үүсвэр хоорондын зайг тогтоохдоо 200 метр хүртэл, 200-500 метр хүртэл, 500-1000 метр хүртэл болон 1000 метрээс хол гэсэн байдлаар тодорхойлно.

11. Цахилгааны эх үүсвэр юу вэ?

1. **Төвлөрсөн систем.** Улсын цахилгааны шугам сүлжээ болон усан станцаас цахилгаанаа авдаг сууцыг төвлөрсөн системтэй гэж үзнэ. Цахилгаан станцад холбогдсон цахилгааны сүлжээг (дэд станц) төвлөрсөн систем гэж ойлгоно.
2. **Дизель станц.** Тухайн орон нутгийн хувьд бие даасан дизель станцтай холбогдсон цахилгааны сүлжээтэй орон сууцыг хамааруулна. Энд тусгайлан барьсан дизель станцад холбогдсон цахилгааны сүлжээг ойлгоно.
3. **Сэргээгдэх эрчим хүч.** Нар салхины эрчим хүчийг хуримтлуулан цахилгаан эрчим хүч болгодог төхөөрөмжийг үүнд хамааруулна.
4. **Бага оврын цахилгаан үүсгүүр.** Тухайн нэг өрх болон хэсэг өрхийн хэрэгцээг хангах зорилгоор шатах болон бусад материалаар ажилладаг бага оврын мотор, цахилгаан үүсгүүрийг үүнд хамааруулна.
5. **Цахилгааны эх үүсвэргүй.** Гэр цахилгааны огт эх үүсвэргүй бол сонгоно.

12. Халаалтын эх үүсвэр юу вэ?

Тухайн гэрийг өвөлдөө дулаанаар хангаж байгаа эх үүсвэрээс нь хамааруулан цахилгаан халаагуур болон ердийн галлагаагаар халдаг эсэхийг тодруулж тохирох хариултыг сонгоно. Хэрэв Цахилгаан халаагуураар гэрээ халаадаг бол **Асуулт 14**-руу шилжинэ.

1. **Цахилгаан халаагуур.** Өрхийн хэрэгцээг хангах үүднээс цахилгаан эрчим хүчээр ажилладаг халаах төхөөрөмжийг хамааруулна.
2. **Ердийн галлагаа.** Энгийнээр галлаж, халаадаг зуух, пийшинтэй бол хамааруулна.

13. Халаалтад ихэвчлэн ямар түлш хэрэглэдэг вэ?

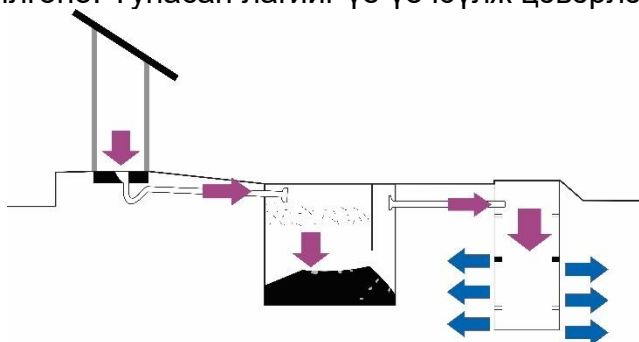
Гэрийн галлагаанд хүйтний улиралд ямар төрлийн түлш түлхүү хэрэглэдгийг тодруулан асууж, тохирох хариултыг сонгоно.

14. Бие засах газартай юу?

Хүний өтгөн, шингэн ялгадсыг зайлуулах, цуглуулах зориулалттай байр (ярианы хэлээр “ОО” буюу жорлон)-ыг бие засах газар гэж ойлгоно. Сууц бие засах газартай эсэхийг тодруулан асууж, тохирох хариултыг сонгоно. Бие засах тогтсон газар байхгүй бол Тогтсон газар байхгүй гэж сонгон **Асуулт 16**-руу шилжинэ. Ялгадсыг шороогоор булах, эсвэл мод бутан дотор, талд эсвэл шуудуунд бие засдаг тохиолдлыг тогтсон газар байхгүйд хамруулна.

15. Бие засах газрын төрөл юу вэ?

1. **Энгийн нүхэн жорлон.** Газарт ухсан нүхэнд ялгадас хуримтлагддаг бөгөөд гадаргын ус орохоос сэргийлсэн, тавцан суурь нь газраас дээш өндөрлөгдсөн нүхэн жорлонг ойлгоно. Энгийн нүхэн жорлон нь суултууртай, эсвэл суухад зориулагдсан тавцантай байж болно.
2. **Сайжруулсан нүхэн жорлон.** Дээвэр дээрээ агааржуулах хоолой, эсвэл яндантай, хоолой болон яндангийн амсрыг ялаа, шавж орохоос хамгаалан тороор тагласан, газар ухаж хавтангаар доторлосон, суудалд тааруулж гаргасан нүхтэй, гадаргын ус орохоос хамгаалж бүх талаас нь хаалт хийсэн жорлонг ойлгоно.
3. **Био жорлон.** Нүүрстөрөгчөөр баялаг материал (хүнсний ногооны хаягдал, сүрэл, өвс, үртэс, үнс) ашиглан хүний өтгөн ялгадсаар үнэргүй, гэм хоргүй бордоо хийх хуурай бие засах газрыг оруулна. Энд зөөж авч явдаг болон суурин зориулалттай аль алиныг хамруулна.
4. **Битүү тунгаагуур.** Бохир усан дахь үл уусах хольц болон шим бодисыг агааргүй орчинд бактерийн тусламжтайгаар эрдэсжүүлэн тунгаах замаар бохир уснаас ялгах тунгаагуурыг үүнд ойлгоно. Тунасан лагийг үе үе юүлж цэвэрлэнэ.



5. **Задгай нүх.** Тавцан, гишгүүр, суултуургүй, ялгадас хуримтлуулах энгийн ухсан нүхийг хамруулна. (халхавчтай)

16. Бохир ус зайлуулах төрөл юу вэ?

Ахуйн хэрэглээнээс гарсан бохироо зайлуулж байгаа арга, хэлбэрийг ойлгоно. Хэрэглээнээс гарсан бохир усыг хэрхэн зайлуулж байгааг дараах байдлаар тодорхойлно.

1. **Цооногт асгадаг.** Зориулалтын муу усны цооног болон жорлонгийн нүхэнд бохир усаа асгаж зайлуулахыг ойлгоно.
2. **Задгай асгадаг.** Тусгайлан зориулсан бохир ус зайлуулах цооноггүй, задгай газарт бохир усаа асгадаг болон зөөх, булах гэх мэт гар аргаар бохирыг зайлуулдаг тохиолдлууд орно.

17. Хатуу хог хаягдлаа зайлуулах төрөл юу вэ?

Хатуу хог хаягдлыг хэрхэн зайлуулж, боловсруулж байгааг асууна.

1. **Тохижилт үйлчилгээний байгууллагаар.** Улсын болон тухайн орон нутгийн албан ёсны тохижилт, үйлчилгээний байгууллага эсвэл бусадтай (хог ачигчтай) гэрээ хийж, хог хаягдлыг тогтмол болон тогтсон хугацаагүй ачиж зайлуулдаг тохиолдлыг хамааруулна. Жишээлбэл, хот суурин газрын гол төлөв угсармал орон сууцны орц бүрд байдаг хог зайлуулах зориулалтын хоолой эсвэл сууцны гадна байрладаг хогийн цэгт зайлуулдаг тохиолдлыг ойлгоно.

2. **Зөвшөөрөгдсөн цэгт хаядаг.** Албан ёсны тохижилт, үйлчилгээний байгууллагын зааварчилгаагаар эсвэл албан зохицуулалтгүйгээр оршин суугчид хогоо нийтийн хогийн газар болон тодорхой төвлөрсөн цэгт зайлуулдаг тохиолдлыг хамааруулна.
3. **Шатаадаг.** Хог зайлуулах тодорхой газаргүй, хогоо хуримтлуулж байгаад шатаадаг тохиолдлыг хамруулна.
4. **Булдаг.** Хог зайлуулах тодорхой газаргүй, хогоо хуримтлуулж байгаад газар нүх ухаж булдаг тохиолдлыг хамруулна.
5. **Ил задгай.** Хог зайлуулах тодорхой газаргүй, хогоо ил задгай хаядаг тохиолдлыг хамруулна.

18. Гэрийн өмчийн хэлбэр юу вэ?

Өмчийн хэлбэрийг хувийн аж ахуйн нэгж, байгууллагын, төрийн өмчийн гэсэн сонголтуудаас аль тохирох хариултыг сонгоно.

1. **Иргэний өмчийн сууцанд иргэн өөрөө барьсан, худалдаж авсан болон хувьчилж авсан сууцыг хамруулна.**
2. **Хувийн аж ахуйн нэгж, байгууллагын өмчийн сууцанд аж ахуйн нэгж, байгууллагын (өмчийнх нь 51 хувиас дээш) мэдлийн сууцыг хамруулна.**

19. Гэр гаднаа тохижилт хийсэн талбайтай юу?

Барилгын тухай хуулийн шинэчилсэн найруулгын 4.1.25-д заасны дагуу “гадна тохижилтын ажил” гэж барилга байгууламжийн гаднах талбайн ногоон байгууламж, автозам, зогсоол, явган хүний зам, гарц, оршин суугчдын амрах болон хүүхдийн тоглоомын талбай, уран барилгын жижиг хэлбэр, гэрэлтүүлэг зэргийг барьж байгуулах үйл ажиллагааг хэлнэ.

Айл өрхүүд гэрийн гадна талбайдаа мод тарьсан, зүлэгжүүлсэн ногоон байгууламжтай, мөн явган хүний зам гаргах, салхилах саравч барих, гэрэлтүүлэг хийх зэргээр хашаагаа тохижуулж янзалсан талбайтай эсэхийг тодруулан асууж тохирох кодыг сонгоно. Хэрэв хашаандаа тохижилт хийсэн талбайтай бол дараагийн Асуулт 20-г асууна

20. Гэрийн гаднах ногоон байгууламж, тохижилт хийсэн талбайн хэмжээ хэд вэ?

Гэрийн гадна талбайд тохижилт хийсэн нийт талбайн метр квадратын хэмжээг нөхнө. Мөн тохижилт хийгдсэн нийт талбайн хэмжээнээс мод тарьсан талбай, зүлэгжүүлсэн талбайн метр квадратын хэмжээг тус тусад нь салган нөхөж бичнэ.

21. Гэрийн зах зээлийн үнэлгээ хэд вэ?

Гэрийн зах зээлийн үнэлгээг тоолуулагчаас асууж үнийг сая төгрөгөөр тоймлон нөхнө. Тоолуулагч гэрийн зах зээлийн үнэлгээг мэдэхгүй эсвэл хэлэхээс татгалзсан тохиолдолд орон бүрийг 9-н тоогоор дүүргэн бичнэ.

22. Холбоо барих утасны дугаар хэд вэ?

Тоолуулагчийн холбоо барих утасны дугаарыг бичнэ. Нэгээс олон утасны дугаар бичиж болно.

Асуулга авсан огноо. Асуулга авч дууссан он, сар, өдрийг нөхөж бичнэ.

Асуулга дууссан цаг, минут. Асуулга авч дууссан цаг, минутыг бичнэ.

6. НИЙТИЙН ЗОРИУЛАЛТТАЙ ОРОН СУУЦНЫ АСУУЛГА /БОСТ-2/ НӨХӨХ ЗААВАР

Байшин, орон сууцны асуулга БОСТ-2-оор нийтийн зориулалттай орон сууцны байшингийн мэдээллийг тухайн орон сууцыг хариуцан ажилладаг Сууц өмчлөгчдийн холбоо, Орон сууц, нийтийн аж ахуйн газар, шинээр баригдсан барилгуудын хувьд борлуулалтын албанаас асууж нөхөж болно.

I. ХАЯГИЙН ХЭСЭГ

Сууцны байрлаж буй газрын аймаг, нийслэл, сум, дүүрэг, баг, хороо, гудамж, зам, талбайн нэр, дугаарыг тус тус хаягийн өгөгдсөн жагсаалтаас сонгоно.

Газар орчин, байшин, хотхоны нэрийг кирилл үсгээр алдаагүй, товчлохгүйгээр бүтэн бичнэ.

Байшингийн дугаарыг нөхөхдөө хаягийн өгөгдсөн жагсаалтаас буюу тухайн зам, талбайд харьяалагдах нийт байшингийн жагсаалтаас тухайн сууцны байрлаж буй байшингийн дугаарыг сонгож нөхнө.

I. ХАЯГИЙН ХЭСЭГ			
A1. Тооллогын комиссын дугаар	<input type="text"/>	A10. Тоологчийн нэр, код	<input type="text"/>
A2. Аймаг, нийслэл	<input type="text"/>	A11. Асуулгын дугаар	<input type="text"/>
A3. Сум, дүүрэг	<input type="text"/>	A12. Асуулга эхэлсэн цаг, минут	<input type="text"/>
A4. Баг, хороо	<input type="text"/>		
A5. Гудамж, зам, талбайн нэр, дугаар	<input type="text"/>		
A6. Газар орчин, байшин, хотхоны нэр	<input type="text"/>		
A7. Байшингийн дугаар	<input type="text"/>		

Өгөгдсөн жагсаалтаас сонгоно.

Жишээ 1, Улаанбаатар хот, Сүхбаатар дүүрэг 8-р хороо, Н.Содномын гудамж 2-р байрыг нөхөхдөө Улаанбаатар хот, Сүхбаатар дүүрэг, 8-р хороо, гудамж, зам талбайн нэрийг Н.Содномын гудамж, гудамж, байшингийн дугаарыг 2-р байр гэх зэргээр хаягийн хэсгийн талбар тус бүрийг тус тусад нь сонгож нөхнө.

Тоологчийн нэр, кодыг товчлохгүйгээр бичиж нөхнө.

II. НИЙТИЙН ЗОРИУЛАЛТТАЙ ОРОН СУУЦНЫ БАЙШИН СУУЦНЫ АСУУЛГА

Асуулга эхэлсэн цаг, минутыг асуулга эхлэхийн өмнө сонгож нөхнө.

1. Байшинд хүн байнга амьдардаг уу?

Сууцанд хүн байнга амьдардаг эсэхийг тоолуулагчаас тодруулан асууна. Хэрэв эзгүй, хүн байнга амьдардаггүй сууц бол дараагийн асуулт хүн байнга амьдардаггүй шалтгааныг асууна. Харин хүн байнга амьдардаг сууц бол **Асуулт 3**-руу шилжинэ.

2. Байшинд хүн байнга амьдардаггүй шалтгаан юу вэ?

- Нураах гэж буй.** Тооллогын урьдчилсан бүртгэл, хаягийн зурагт дүрслэгдсэн боловч нураах гэж буй хүн амьдардаггүй нийтийн зориулалттай орон сууцны байшин орно.
- Бусад.** Тооллогын урьдчилсан бүртгэл, хаягийн зурагт дүрслэгдсэн боловч нураах гэж буйгаас бусад шалтгаанаар оршин суугчгүй, хүн байнга амьдардаггүй нийтийн зориулалттай орон сууцны байшингууд орно.

Сууцанд хүн байнга амьдардаггүй бол шалтгааныг сонгож асуулгыг дуусгана.

3. Хэдэн онд ашиглалтад оруулсан байшин бэ?

Тухайн сууцыг анх ашиглалтад оруулсан оныг бичнэ. Иргэд ихэвчлэн тухайн сууцанд сууж эхэлсэн болоод сууцыг худалдаж авсан оноо хэлэх хандлагатай байдаг тул уг асуултыг сайтар тайлбарлан ойлгуулж ашиглалтад орсон оныг авна. Уг асуулт нь тухайн байшингийн насжилтыг тодорхойлон гаргах үндсэн үзүүлэлт юм.

Жишээ 1, А хотхоны 3-р байшингийн барилгын ажил 2006 онд эхлээд ашиглалтад 2009 онд орсон гэвэл тооллогын асуулгад 2009 гэж нөхнө. Хариулагч тухайн барилгыг хэдэн онд ашиглалтад орсныг мэдэхгүй тохиолдолд **“9999”** гэсэн кодыг нөхөж бичнэ.

4. Хэдэн давхар байшин вэ?

Гараашны давхраас дээш давхрын тоог бичнэ. Үүнд байшингийн дээврийн хэсэг (мансард)-ийг хүн амьдрах зориулалтаар тохижуулан ашигладаг бол давхрын тоонд оруулна. Тухайн сууц өргөтгөл хийсэн бол эх хэсэг болон өргөтгөлийн аль өндөр баригдсан давхраар нийт давхрын тоог бүртгэж бичнэ.

5. Байшингийн нэг болон суурийн давхарт худалдаа, үйлчилгээ эрхэлдэг газар байгаа юу?

Нийтийн зориулалттай орон сууцны байшингийн нэг давхарт эсвэл суурийн буюу подвал, В1 давхарт дэлгүүр, цайны газар, зоогийн газар, кафе, түргэн хоолны газар, караоке, баар, эмийн сан, үсчин, хувцас захиалга засвар, гутал засвар, хими цэвэрлэгээ, гэрэл зураг авах, угаах үйлчилгээ гэх мэт худалдаа, үйлчилгээний чиглэлээр үйл ажиллагаа эрхэлдэг хувь хүн, аж ахуй нэгж байгууллага байгаа эсэхийг тодруулан асууна. Хэрэв тухайн байшинд худалдаа, үйлчилгээ эрхэлдэг газар байгаа бол тухайн худалдаа, үйлчилгээний газар нь байшингийн анх баригдсан хийцийг өөрчлөн засварласан эсэхээр тодруулж доор хариултааас тохирохыг сонгоно.

- Тийм, хийц өөрчлөөгүй – Тухайн байшингийн нэг болон суурийн давхар нь анхнаасаа үйлчилгээний зориулалтаар баригдсан эсвэл тухайн сууцны ханыг нурааж өрөө, талбайн зохион байгуулалтыг өөрчлөөгүй, нэмж өргөтгөл гаргаагүй зэрэг сууцны үндсэн хийцийг өөрчлөхгүйгээр худалдаа, үйлчилгээ эрхэлж байгаа тохиолдлыг хамруулна.
- Тийм, хийц өөрчилж, нүхэлж гаргасан - Байшингийн анх баригдсан хийцийг өөрчилж гадагшаа сунгаж өргөтгөл гаргасан, эсвэл даацын хана, тусгаарлагч ханыг нурааж өрөө, талбайн зохион байгуулалтыг өөрчилсөн, эсвэл ханыг нүхэлж хаалга, шат гаргасан зэрэг тохиолдлыг хамруулна.

Харин байшингийн нэг болон суурийн давхарт ямар нэгэн худалдаа, үйлчилгээ эрхэлдэггүй бол үгүй гэсэн хариултыг сонгоно.

6. Байшин доторх сууцны тоо хэд вэ?

Байшинд хүн амьдрах зориулалттай хэдэн айлын сууц байгааг бичнэ.

7. Байшингийн ханын үндсэн материал юу вэ?

Тухайн сууцны хийцээс шалтгаалан ханын үндсэн материалыг цутгамал төмөр бетон, угсармал төмөр бетон, блок, тоосго, мод, сэндвич хавтан, холимог, бусад гэсэн сонголтуудаас тодорхойлж, тохирох хариултыг сонгоно. Хэрэв хананд хэд хэдэн төрлийн материал ашиглагдсан бол аль давамгайлж байгаагаар бүртгэнэ. Төмөр бетон эдлэлийг үйлдвэрлэдэг аргаар нь угсармал ба цутгамал гэж ангилна.

- Цутгамал төмөр бетон гэдэгт хэв болон арматурын эд ангийг бэлтгэх, бэлэн бэлдцээр салангид хэв босгож арматур зангидаж, ханыг бетон хольц зуурч дүүргэсэн бүтээцийг хэлнэ.
- Угсармал төмөр бетон гэдэгт угсармал эдлэлийг барилгад байрлуулсны дараа түүнийг давхарлах буюу хоорондох хэсгийг дүүргэж маягаар хийсэн бүтээцийг хэлнэ.
- Холимог гэдэгт хэв болон арматурын эд ангийг бэлтгэх, бэлэн бэлдцээр салангид хэв босгож ханыг тоосго, блок гэх мэт материалаар дүүргэсэн бүтээцийг хэлнэ.

8. Байшингийн ханын өнгөлгөө, гадна фасадны материал юу вэ?

Сууцны ханын өнгөлгөө, фасадны материалыг барилгын хийцээс шалтгаалан цементэн шавардлага, мод, металл, хуванцар болон чулуун хавтан, тоосго, шар шавар, плита, бусад гэсэн сонголтуудаас тодорхойлж, тохирох хариултыг сонгоно. Будаг, шохой, эмульс, цийдэм зэргийг өнгөлгөөний материалд оруулахгүй.

- Ханын гадна өнгөлгөөний хавтан (сайдинг) материал нь хийц, орцоос хамаараад металл, хуванцар, чулуун эсэхийг тодорхойлж аль тохирохыг сонгоно. Бүтэн металл, бүрмэл металл болон металл хольцтой хавангуудыг металл хавтанд хамруулна.
- Ханын гадна өнгөлгөөнд цементэн суурьтай шавардлагыг түлхүү ашигласан бол цементэн шавардлага гэсэн хариултыг дугуйлна.

- Ханын гадна өнгөлгөөнд шар шавар түлхүү ашигласан бол шар шавар гэсэн хариултыг дугуйлна.

9. Байшингийн дээврийн хучилтын материал юу вэ?

Дээврийн хучилтын материалыг төмөр, шавран буюу черепиз, шифр, зөөлөн дээвэр, хар цаас, бусад гэсэн сонголтуудаас тодорхойлж, тохирох хариултыг сонгоно.

10. Сууцны усан хангамжийн төрөл юу вэ?

1. **Төвлөрсөн системд холбогдсон усан хангамж.** Улсын болон орон нутгийн ус хангамж хариуцсан аж ахуйн нэгж, байгууллагаас ус түгээх шугамаар дамжуулан хэрэглэгчийг усаар найдвартай, тасралтгүй хангадаг системийг ойлгоно.
2. **Бие даасан системээр холбосон усан хангамж.** Улсын болон орон нутгийн ус хангамж хариуцсан аж ахуйн нэгж, байгууллагаас хамааралгүйгээр тухайн сууцны хэрэгцээг хангах зорилгоор суурилуулан бие даасан байдлаар ус түгээж байгаа системийг ойлгоно. Тухайлбал, бие даасан тохилог сууцанд ихэвчлэн тохиолддог ус халаах бойлер, зөвхөн өрхийн хэрэгцээг хангахад зориулагдсан бага оврын ус түгээх систем гэх мэтийг ойлгоно.
3. **Зөөврийн.** Зарим сумдад нийтийн зориулалттай орон сууцны байшин боловч усан хангамж нь төвийн болон бие даасан системд холбогдоогүй, зөөврийн усан хангамжтай тохиолдол байдаг. Энэ тохиолдолд энэ хариултыг сонгоно. Ус зөөдөг хэрэгслийн төрөл, хэлбэрээс үл хамааран, ус авч байгаа хэлбэр болох усны машинаар зөөвөрлөдөг ус, ус түгээх байр (усны машинаар зөөж хийдэг худаг гэх мэт), гүний худаг (зураг төслийн дагуу малтаж баригдсан мотор буюу бусад төхөөрөмжөөр усаа шууд авдаг худаг), уурхайн худаг (иргэд өөрсдөө малтсан энгийн худаг), усны том саваар хураасан ус, усан сан, суваг, усжуулалтын хоолой, булаг, шанд, гол, мөрөн, нуур зэрэг гадаргуугийн ус, борооны болон тогтоол усыг хамааруулна. Сууцны усан хангамж зөөврийн бол **Асуулт 11**-рүү шилжинэ.

11. Байшин халуун, хүйтэн устай юу?

Байшин халуун, хүйтэн устай эсвэл зөвхөн хүйтэн устай эсэх талаар тодруулан асууж, хариултыг сонгоно.

12. Байшингийн цахилгааны эх үүсвэр юу вэ?

1. **Төвлөрсөн систем.** Улсын цахилгааны шугам сүлжээ болон усан станцаас цахилгаанаа авдаг сууцыг төвлөрсөн системтэй гэж үзнэ. Цахилгаан станцад холбогдсон цахилгааны сүлжээг (дэд станц) төвлөрсөн систем гэж ойлгоно.
2. **Дизель станц.** Тухайн орон нутгийн хувьд бие даасан дизель станцтай холбогдсон цахилгааны сүлжээтэй орон сууцыг хамааруулна. Энд тусгайлан барьсан дизель станцад холбогдсон цахилгааны сүлжээг ойлгоно.
3. **Сэргээгдэх эрчим хүч.** Нар салхины эрчим хүчийг хуримтлуулан цахилгаан эрчим хүч болгодог төхөөрөмжийг үүнд хамааруулна.

13. Байшингийн халаалтын эх үүсвэр юу вэ?

Байшинг өвөлдөө дулаанаар хангаж байгаа эх үүсвэрээс нь хамааруулан төвлөрсөн буюу нэгдсэн шугамын, хувийн уурын зуух буюу нэгдсэн нэг зуухаар олон тусдаа сууцыг халаадаг, цахилгаан халаагуур, нам даралтын зуух зэргээс шалтгаалж аль тохирох хариултыг сонгоно.

1. **Төвлөрсөн систем** Улсын болон тухайн орон нутгийн хувьд дулааны цахилгаан станц, уурын зуухтай холбогдсон дулааны сүлжээтэй сууцыг төвлөрсөн халаалттай гэж үзнэ.
2. **Цахилгаан халаагуур.** Өрхийн хэрэгцээг хангах үүднээс цахилгаан эрчим хүчээр ажилладаг халаах төхөөрөмжийг хамааруулна.

3. **Уурын зуух.** Тухайн барилга байгууламжийн халаалтыг шийдэх зорилгоор уурын зуухыг байрлуулан халаалтаа шийддэг бол хувийн уурын зуухаар халаалтаа шийддэг гэж үзнэ.
4. **Нам даралтын зуух.** Нэг болон хэсэг өрхийн хэрэгцээг хангах үүднээс нэгдсэн халаалтын сүлжээнд ашиглаж буй бага оврын зуухыг үүнд оруулна.

14. Байшингийн бие засах газрын төрөл юу вэ?

Хүний өтгөн, шингэн ялгадсыг зайлуулах, цуглуулах зориулалттай байр (ярианы хэлээр “ОО” буюу жорлон)- ыг бие засах газар гэж ойлгоно. Байшинд бие засах газрын аль төрөл байгаа эсэхийг тодруулж тохирох хариултыг сонгоно.

1. **Төвлөрсөн шугам сүлжээнд холбогдсон.** Хүний ялгадас, бохир ус зэргийг цуглуулан, гадагшлуулах, татан зайлуулах, цэвэрлэх зориулалт бүхий шугам хоолойн системд холбогдсон бие засах газрыг хамруулна. Энэ систем нь бохирыг цуглуулах, шахуургадах, ариутгах, ялгадас бохирыг устгах зориулалттай байгууламжуудаас бүрдэнэ.
2. **Бусад.** Байшин төвлөрсөн системээс өөр бие засах газартайг ойлгоно.

15. Байшингийн бохир ус зайлуулах төрөл юу вэ?

Ахуйн хэрэглээнээс гарсан бохироо зайлуулж байгаа арга, хэлбэрийг ойлгоно. Хэрэглээнээс гарсан бохир усыг хэрхэн зайлуулж байгааг дараах байдлаар тодорхойлно.

1. **Төвлөрсөн системээр зайлуулдаг.** Улсын болон тухайн орон нутгийн бохир ус зайлуулалт хариуцсан аж ахуйн нэгж, байгууллага төвлөрсөн байдлаар бохир ус зайлуулдаг системийг оруулна.
2. **Бие даасан системээр зайлуулдаг.** Тухайн сууцны хэрэгцээг хангах зорилгоор суурилуулсан, орон нутгийн усан хангамж хариуцсан аж ахуйн нэгж, байгууллагаас хамааралгүйгээр бохир ус зайлуулах бага хэмжээний системийг оруулна. Тухайлбал, хувийн болон амины орон сууцны зөвхөн өрхийн хэрэгцээг хангахад зориулагдсан бохир ус зайлуулах, бага оврын систем (бохир, ялгадас саармагжуулах танк) орно.

16. Байшингийн хатуу хог хаягдлыг тохижилт үйлчилгээний байгууллага тогтмол хугацаанд ачдаг уу?

Өрхөөс гарч буй хатуу хог хаягдлыг тохижилт үйлчилгээний байгууллага тогтмол хугацаанд ачдаг эсэхийг тодруулан нөхнө.

17. Байшин тэргэнцэртэй иргэдэд зориулсан налуу шаттай юу?

Налуу шаттай эсэхийг тодруулан тохирох хариултыг сонгоно.

18. Байшин цахилгаан шаттай юу?

Байшинд цахилгаан шат байгаа эсэхийг тодруулан тохирох хариултыг сонгоно.

19. Байшин галын дохиоллын системтэй юу?

Байшинд галын утаа болон дулааныг мэдэрч дуут болон гэрлэн дохиоллуудыг ажиллуулах галын дохиоллын систем суурилуулсан эсэхийг тодруулан асууж тохирох кодыг сонгоно.

20. Байшин гаднаа хэдэн автомашины зогсоолтой вэ?

Байшингийн гадна талд авто тээврийн хэрэгслийг түр болон удаан хугацаагаар байрлуулах (зогсоолын) зориулалтын талбайг хэлнэ. Автомашины зогсоолын тоог асууж нөхөж бичнэ.

21. Байшин дотроо хэдэн автомашины зогсоолтой вэ?

Байшингийн дотроо авто тээв тээврийн хэрэгслийг түр болон удаан хугацаагаар байрлуулах (зогсоолын) зориулалтын барилга байгууламж (барилга, байгууламжийн хэсэг) -ийг хэлнэ. Автомашины зогсоолын тоог асууж нөхөж бичнэ.

22. Байшин гаднаа тохижилт хийгдсэн талбайтай эсэх?

Барилгын тухай хуулийн шинэчилсэн найруулгын 4.1.25-д заасны дагуу “гадна тохижилтын ажил” гэж барилга байгууламжийн гаднах талбайн ногоон байгууламж, автозам, зогсоол, явган хүний зам, гарц, оршин суугчдын амрах болон хүүхдийн тоглоомын талбай, уран барилгын жижиг хэлбэр, гэрэлтүүлэг зэргийг барьж байгуулах үйл ажиллагааг хэлнэ.

Байшингийн гадна тохижилт хийгдсэн талбай байгаа эсэхийг тодруулан асууж тохирох кодыг сонгоно. Хэрэв тохижилт хийгдсэн талбай байхгүй бол Асуулт 24 -руу шилжинэ.

23. Байшин гаднаа хүүхдийн тоглоомын талбайтай юу?

Байшин гадна талбайд хүүхэд тоглох тусгайлан тохижуулсан талбайтай эсэхийг тодруулан асууж нөхнө.

24. Сууцны гаднах тохижилт хийгдсэн талбайн хэмжээ хэд вэ?

Байшингийн гадна талбайд тохижилт хийсэн нийт талбайн метр квадратын хэмжээг нөхнө. Мөн тохижилт хийгдсэн нийт талбайн хэмжээнээс хүүхдийн тоглоомын талбай, мод тарьсан талбай, зүлэгжүүлсэн талбайн метр квадратын хэмжээг тус тусад нь салгаж нөхөж бичнэ.

25. Байшингийн 1 м² талбайн зах зээлийн үнэлгээ хэд вэ?

Байшингийн 1 м²-ны зах зээлийн үнэлгээг тоолуулагчаас асууж үнийг мянган төгрөгөөр тоймлон нөхнө.

26. Холбоо барих утасны дугаар хэд вэ?

Тоолуулагчийн холбоо барих утасны дугаарыг бичнэ. Нэгээс олон утасны дугаар бичиж болно.

Асуулга авсан огноо. Асуулга авч дууссан он, сар, өдрийг нөхөж бичнэ.

Асуулга дууссан цаг, минут. Асуулга авч дууссан цаг, минутыг бичнэ.

--oOo--